



BORN INNOVATIVE

IT



Grazie per aver scelto questo prodotto. Siamo orgogliosi di offrirti un prodotto ideale per te e la miglior gamma completa di elettrodomestici per la vita di tutti i giorni.

La lettura completa di questo libretto permetterà un utilizzo corretto e sicuro dell'apparecchiatura e darà anche utili consigli sulla manutenzione più efficiente.



Mettere in funzione la lavatrice solo dopo aver letto attentamente le istruzioni. Si consiglia di tenere sempre il manuale a portata di mano e di conservarlo con cura per eventuali futuri proprietari.

Ogni prodotto è identificato da un codice univoco di 16 caratteri, definito anche "numero di serie", che si trova nell'adesivo applicato sull'elettrodomestico (zona oblò) o nella busta documenti posta all'interno del prodotto. Questo codice è una sorta di carta d'identità specifica per il prodotto che servirà per registrare il prodotto e se fosse necessario contattare il Centro Assistenza Tecnica.

Indicazioni ambientali



Questo elettrodomestico è marcato conformemente alla Direttiva Europea 2012/19/UE sui Rifiuti da Apparecchiature Elettriche ed Elettroniche (RAEE).

I RAEE contengono sia sostanze inquinanti (che possono avere un impatto negativo sull'ambiente) sia materie prime (che possono essere riutilizzate). E' perciò necessario sottoporre i RAEE ad apposite operazioni di trattamento, per rimuovere e smaltire in modo sicuro le sostanze inquinanti ed estrarre e riciclare le materie prime. Ogni cittadino può

giocare un ruolo decisivo nell'assicurare che i RAEE non diventino un problema ambientale; basta seguire qualche semplice regola:

- i RAEE non vanno mai buttati nella spazzatura indifferenziata;
- i RAEE devono essere consegnati ai Centri di Raccolta (chiamati anche isole ecologiche, riciclerie, piattaforme ecologiche ...) allestiti dai Comuni o dalle Società di igiene urbana; in molte località viene anche effettuato il servizio di ritiro a domicilio dei RAEE ingombranti.

In molte nazioni, quando si acquista una nuova apparecchiatura, si può consegnare il RAEE al negoziante, che è tenuto a ritirarlo gratuitamente (ritiro "uno contro uno") a patto che il nuovo apparecchio sia dello stesso tipo e svolga le stesse funzioni di quello reso.

Indice

- 1. NORME GENERALI DI SICUREZZA**
- 2. INSTALLAZIONE**
- 3. CASSETTO DETERSIVO**
- 4. CONSIGLI PRATICI**
- 5. PULIZIA E MANUTENZIONE ORDINARIA**
- 6. GUIDA RAPIDA ALL'USO**
- 7. COMANDI E PROGRAMMI**
- 8. CICLO DI ASCIUGATURA**
- 9. CICLO AUTOMATICO DI LAVAGGIO/ ASCIUGATURA**
- 10. RISOLUZIONE PROBLEMI E GARANZIA**

1. NORME GENERALI DI SICUREZZA

- Questo apparecchio è destinato ad uso in ambienti domestici e simili come per esempio:
 - aree di ristoro di negozi, uffici o altri ambienti di lavoro;
 - negli agriturismo;
 - dai clienti di hotel, motel o altre aree residenziali simili;
 - nei bed & breakfast.

Un utilizzo diverso da quello tipico dell'ambiente domestico, come l'uso professionale da parte di esperti o di persone addestrate, è escluso anche dagli ambienti sopra descritti. Un utilizzo non coerente con quello riportato, può ridurre la vita del prodotto e può invalidare la garanzia del costruttore. Qualsiasi danno all'apparecchio o ad altro, derivante da un utilizzo diverso da quello domestico (anche quando l'apparecchio è installato in un ambiente domestico) non sarà ammesso dal costruttore in sede legale.

- Questo apparecchio può essere utilizzato da bambini di 8 anni e oltre e da persone con capacità fisiche, sensoriali o mentali ridotte o con mancanza di esperienza e di conoscenza a patto che siano supervisionate o che siano date loro istruzioni in merito all'utilizzo sicuro dell'apparecchio e che capiscano i pericoli del suo utilizzo. Evitare che i bambini giochino

con la lavatrice o che si occupino della sua pulizia e manutenzione senza supervisione.

- I bambini dovrebbero essere supervisionati per assicurarsi che non giochino con l'apparecchio.
- I bambini di età inferiore a 3 anni devono essere tenuti lontano dalla macchina, a meno che non vengano continuamente sorvegliati.
- Se il cavo di alimentazione è danneggiato, esso deve essere sostituito da un cavo o da un assemblaggio speciale, disponibile presso il costruttore o il suo servizio assistenza tecnica.
- Utilizzare unicamente il tubo di carico fornito con l'apparecchio per il collegamento alla rete idrica. I vecchi tubi non devono essere riutilizzati.
- La pressione idrica deve essere compresa tra un minimo di 0,05 MPa ed un massimo di 0,8 Mpa.
- Assicurarsi che nessun tappeto ostruisca la base della lavatrice né i condotti di ventilazione.
- La parte finale di un ciclo nella lavasciuga avviene senza calore (ciclo di raffreddamento) per assicurarsi che gli articoli siano sottoposti ad una temperatura che garantisca che non verranno danneggiati.



ATTENZIONE:

Non arrestare mai la lavasciuga prima della fine del ciclo d'asciugatura, a meno che tutti gli articoli non vengano ritirati rapidamente e stesi per dissipare il calore.

- Dopo l'installazione, l'apparecchio deve essere posizionato in modo che la spina sia raggiungibile.
- L'apparecchio non deve essere installato dietro una porta richiudibile a chiave, una porta scorrevole o una porta con cerniera sul lato opposto a quello della lavasciuga che impedirebbe la completa apertura dello sportello.
- La massima capacità di carico di biancheria asciutta differisce a seconda del modello (fare riferimento al cruscotto).
- La lavasciuga non deve essere utilizzata se si sono impiegati dei prodotti chimici per il lavaggio.
- Non asciugare capi non lavati nella lavasciuga.
- Conviene che i capi sporchi di sostanze quali l'olio di cottura, l'acetone, l'alcol, la benzina, il cherosene, gli smacchiatori, la trementina, la cera e le sostanze per rimuoverla siano lavati in acqua calda con una quantità maggiore di detergente prima di asciugarli nella lavasciuga.
- Oggetti come gomma espansa (schiuma di lattice), le cuffie per la doccia, i materiali tessili impermeabili, gli articoli con un lato di gomma e i vestiti o i cuscini che hanno delle parti in schiuma di lattice non dovrebbero essere asciugati nella lavasciuga.
- Ammorbidenti o prodotti simili, dovrebbero essere usati conformemente alle istruzioni relative agli ammorbidenti.
- I capi sporchi di olio, possono bruciare spontaneamente quando esposti a fonti di calore come quella di un asciugatore. I capi diventano caldi, causando un processo di ossidazione dell'olio che sviluppa calore. Se il calore non può dissiparsi, i capi diventano sufficientemente caldi da poter innescare il fuoco.
- Se non si può evitare di usare l'asciugatore per tessuti contenenti residui vegetali, oli di cottura o prodotti per la cura dei capelli, questi capi devono essere lavati preventivamente in acqua calda con appositi detersivi. Questa operazione riduce, ma non elimina, il pericolo.

- Rimuovere tutti gli oggetti dalle tasche come ad esempio accendini e fiammiferi.
- Per ulteriori informazioni sul prodotto o per consultare la scheda tecnica fare riferimento al sito internet del produttore.
- Non tirare il cavo di alimentazione o l'apparecchio stesso per staccare la spina dalla presa di corrente.
- Prima di aprire l'oblò, assicurarsi che non ci sia acqua nel cestello.

Collegamento elettrico e prescrizioni di sicurezza

- I dati elettrici (tensione di alimentazione e potenza assorbita) sono riportati nella targhetta dati apposta sul prodotto.
- Assicurarsi che l'impianto elettrico sia provvisto di messa a terra, che la presa di corrente sia conforme alle normative nazionali e che la spina e la presa di alimentazione corrispondano.
- L'uso di adattatori, prese multiple e/o prolunghe è fortemente sconsigliato.



ATTENZIONE:

l'apparecchio non deve essere alimentato tramite un dispositivo di commutazione esterno, come un temporizzatore, o connesso ad un circuito che viene regolarmente acceso e spento.

- Prima di qualsiasi intervento di pulizia e manutenzione della lavatrice, togliere la spina e chiudere il rubinetto dell'acqua.



ATTENZIONE:

durante il lavaggio, l'acqua può raggiungere temperature molto elevate.

- Non lasciare la lavatrice esposta a pioggia, sole o ad altri agenti atmosferici.
- In caso di trasloco, non sollevare la lavatrice dalle manopole né dal cassetto del detersivo; durante il trasporto, non appoggiare mai l'oblò al carrello. Si consiglia di sollevare la lavatrice in due persone.
- In ogni caso di guasto e/o di malfunzionamento, si consiglia di spegnere la lavatrice, chiudere il rubinetto dell'acqua e non manomettere l'apparecchio. Contattare immediatamente il Centro Assistenza Tecnica, richiedendo solo ricambi originali. Il mancato rispetto di quanto sopra, può compromettere la sicurezza dell'apparecchio.

2. INSTALLAZIONE

- Svitare le **2 o 4 viti (A)** sul lato posteriore e rimuovere i **2 o 4 distanziali (B)** come in **figura 1**.
- Richiudere i **2 o 4** fori utilizzando i tappi contenuti nella busta istruzioni.
- Se la lavatrice è **da incasso**, svitare le **3 o 4 viti (A)** e rimuovere i **3 o 4 distanziali (B)**.
- In alcuni modelli, **1 o più** distanziali cadranno all'interno della macchina: inclinare avanti la lavatrice per rimuoverli. Richiudere i fori utilizzando i tappi contenuti nella busta.



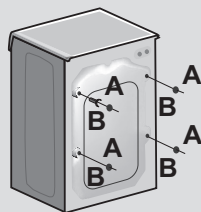
ATTENZIONE:

non lasciare gli elementi dell'imballaggio a portata dei bambini.

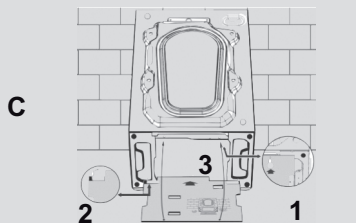
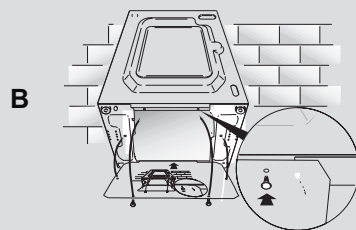
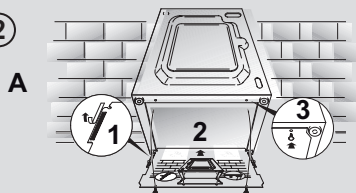
- Applicare il foglio polionda sul fondo come mostrato in **figura 2** (a seconda del modello, considerare la versione **A, B o C**).

In alcuni modelli tale operazione non sarà necessaria, in quanto il foglio polionda risulterà già posizionato sul fondo dell'apparecchio.

①



②



Collegamento idraulico

- Allacciare il tubo dell'acqua al rubinetto (fig. 3) utilizzando solamente il tubo fornito con l'apparecchio (i vecchi tubi non devono essere riutilizzati).

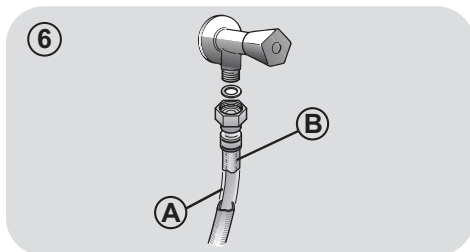
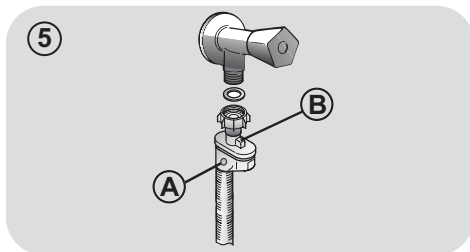
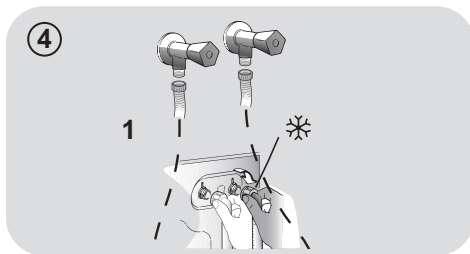
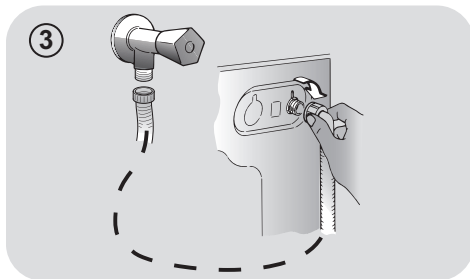
- **IN ALCUNI MODELLI**, potrebbero essere presenti una o più delle seguenti caratteristiche:

- **HOT&COLD (fig. 4)**: predisposizione al collegamento alla rete idrica con acqua calda e fredda per un maggiore risparmio energetico.

Collegare il tubo grigio al rubinetto dell'acqua fredda ❄️ e quello rosso al rubinetto dell'acqua calda. La macchina può essere comunque collegata anche solo all'acqua fredda: in tal caso, l'inizio di alcuni programmi sarà ritardato di alcuni minuti.

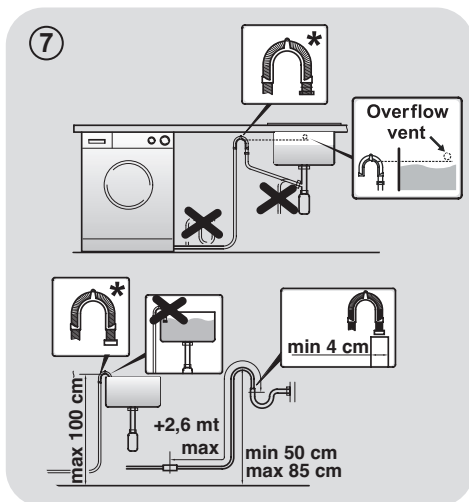
- **AQUASTOP (fig. 5)**: dispositivo posizionato sul tubo di carico che blocca l'afflusso dell'acqua se il tubo si deteriora; in tal caso, apparirà una tacca rossa nella finestrella "A" e sarà necessario sostituire il tubo. Per svitare la ghiera, premere il dispositivo di antisvitamento "B".

- **AQUAPROTECT - TUBO DI CARICO CON PROTEZIONE (fig. 6)**: in caso di perdita d'acqua dal tubo primario interno "A", la guaina di contenimento trasparente "B" conterrà l'acqua, permettendo di terminare il lavaggio. Finito il ciclo, sostituire il tubo di carico contattando il Centro Assistenza Tecnica.

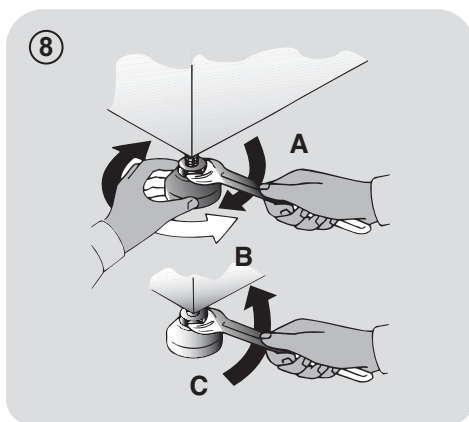


Posizionamento

- Accostare la lavatrice al muro, facendo attenzione che il tubo non abbia curve o strozzature e allacciare il tubo di scarico a bordo della vasca o, preferibilmente, ad uno scarico fisso di altezza minima 50 cm e di diametro superiore al tubo della lavatrice (fig. 7).
- Livellare la macchina agendo sui piedini come in figura 8:
 - a.girare in senso orario il dado per sbloccare la vite;
 - b.ruotare il piedino e farlo salire o scendere finché non aderisce al suolo;
 - c.bloccare infine il piedino, riavvitando il dado, fino a farlo aderire al fondo della lavatrice.
- Inserire la spina.



* ACCESSORIO VENDUTO SEPARATAMENTE




ATTENZIONE:

nel caso si renda necessario sostituire il cavo di alimentazione, si consiglia di chiamare il Centro Assistenza Tecnica.

Malfunzionamenti o danni dovuti a installazione errata non sono coperti dalla garanzia del produttore.

3. CASSETTO DETERSIVO

Il cassetto detersivo è suddiviso in 3 vaschette come mostrato in **figura 9**:

- **vaschetta “1”**: per il detersivo del prelavaggio;
- **vaschetta “**

ATTENZIONE:

mettere solo prodotti liquidi; la lavatrice è predisposta al prelievo automatico degli additivi in ogni ciclo durante l'ultimo risciacquo.

- **vaschetta “2”**: per il detersivo di lavaggio.

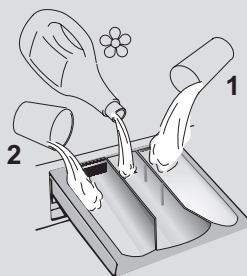
IN ALCUNI MODELLI è presente anche la **bacinella per il detersivo liquido (fig. 10)**. Per utilizzarla, introdurla nella **vaschetta “2”**. In questo modo, il detersivo liquido andrà nel cesto solo nel momento opportuno. Questa bacinella è utile anche se si desidera candeggiare, scegliendo il programma “Risciacqui”.



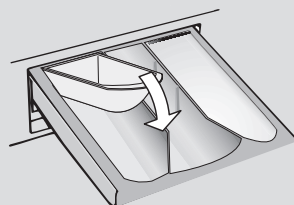
ATTENZIONE:

alcuni detersivi non sono stati concepiti per essere introdotti nel cassetto per i detersivi, ma sono forniti di apposito contenitore da porre direttamente nel cestello.

9



10



IN ALCUNI MODELLI è presente un sistema di dosaggio automatico del detersivo liquido e dell'ammorbidente. In tal caso, per i dettagli fare riferimento alla sezione specifica nel capitolo **COMANDI E PROGRAMMI**.

4. CONSIGLI PRATICI

Indicazioni sul carico

Durante la selezione del bucato, assicurarsi:

- di avere eliminato dalla biancheria oggetti metallici, come fermagli, spille, monete;
 - di aver abbottonato federe, chiuso le cerniere lampo, annodato cinghie sciolte e lunghi nastri di vestaglie;
 - di aver tolto dalle tendine anche i rulli di scorrimento;
 - di aver osservato attentamente le indicazioni dei tessuti sulle etichette;
 - di aver rimosso eventuali macchie persistenti con un apposito detersivo.
- In caso si debbano lavare tappeti, copriletto o altri indumenti pesanti, si consiglia di evitare la centrifuga.
 - In caso si debba lavare biancheria di lana, assicurarsi che sia idonea al lavaggio in lavatrice, controllando l'etichetta dei tessuti.
 - Si consiglia di lasciare lo sportello dell'apparecchio socchiuso tra un ciclo e l'altro, per prevenire l'eventuale formazione di cattivi odori all'interno della macchina.

Consigli utili per risparmiare

Brevi suggerimenti per un utilizzo del proprio elettrodomestico nel rispetto dell'ambiente e con il massimo risparmio.

- Caricare la macchina fino alla massima capacità indicata nella tabella programmi per i rispettivi programmi contribuirà al RISPARMIO di energia e acqua.
- Il rumore e l'umidità residua nella biancheria sono influenzati dalla velocità di centrifuga: più alta è la velocità nella fase di centrifuga, maggiore è il rumore e minore è l'umidità residua nella biancheria.
- I programmi più efficienti in termini di consumo combinato di acqua e energia sono generalmente quelli che operano ad una temperatura più bassa e con una maggior durata.

Caricare al massimo la propria lavabiancheria

- Per eliminare eventuali sprechi di energia, acqua o detersivo si raccomanda di utilizzare la massima capacità di carico della propria lavabiancheria. È possibile infatti risparmiare fino al 50% di energia con un carico pieno effettuato con un unico lavaggio rispetto a due lavaggi a mezzo carico.

Quando serve veramente il prelavaggio?

- Solamente per carichi particolarmente sporchi! Si risparmia dal 5 al 15% di energia evitando di selezionare l'opzione prelavaggio per biancheria normalmente sporca.

E' necessario lavare ad alte temperature?

- L'utilizzo di smacchiatori prima del lavaggio in lavabiancheria riduce la necessità di lavare ad alte temperature. È possibile risparmiare energia utilizzando un programma di lavaggio a bassa temperatura.

Prima di utilizzare un programma di asciugatura (LAVASCIUGA)

- Selezionare un alto numero di giri prima di un programma di asciugatura per ridurre l'umidità residua nella biancheria. Si ottengono così notevoli RISPARI di energia e acqua.

Dosaggio del detersivo

Di seguito, viene riportata una **breve guida** con consigli e raccomandazioni **sull'uso del detersivo**.

- Utilizzate soltanto detersivi adatti per l'impiego in lavatrice.
- Scegliere il detersivo in base al tipo di tessuto (cotone, delicato, sintetico, lana, seta, ecc...) al colore, al tipo e grado di sporco e alla temperatura di lavaggio impostata.

- Per utilizzare la quantità appropriata di detersivo, ammorbidente o eventuali altri additivi, ad ogni lavaggio attenersi scrupolosamente alle indicazioni fornite dal produttore: **un uso e un dosaggio corretto permettono di evitare sprechi e di ridurre l'impatto sull'ambiente.**
- Un utilizzo eccessivo di detersivo produrrà schiuma che non consentirà un corretto svolgimento del ciclo e potrebbe pregiudicare la qualità del lavaggio e del risciacquo.

L'utilizzo di detersivi ecologici senza fosfati può produrre i seguenti effetti:

Per lavaggi con programmi cotone a temperature da 60°C in su di capi bianchi resistenti molto sporchi, si consiglia l'utilizzo di un detersivo in polvere normale (heavy-duty) che contiene agenti sbiancanti e che a temperature medio-alte fornisce ottime prestazioni.

Per lavaggi con programmi a temperature tra 60°C e 40°C, la scelta del detersivo deve essere fatta in base al tessuto, ai colori e al grado di sporco. In generale, per capi bianchi resistenti con un grado di sporco elevato, si raccomanda un detersivo in polvere normale; per capi colorati e in assenza di macchie difficili, si consiglia un detersivo liquido o in polvere indicato per la protezione dei colori.

Per lavaggi a basse temperature fino a 40°C, è consigliabile l'utilizzo di detersivi liquidi o polvere specifici per le basse temperature.

Per **lana e seta**, utilizzare esclusivamente prodotti specifici.

- **acqua di scarico dei risciacqui più torbida:** è un effetto legato alla presenza di zeoliti in sospensione che non ha effetti negativi sull'efficacia del risciacquo.

- **presenza di polvere bianca (zeoliti) sul bucato al termine del lavaggio:** è un effetto normale, la polvere non si ingloba nei tessuti e non ne altererà il loro colore. Per rimuoverla, effettuare un ciclo di risciacqui. Provare ad utilizzare meno detersivo per i futuri lavaggi.

- **presenza di schiuma nell'acqua dell'ultimo risciacquo:** non è necessariamente indice di un cattivo risciacquo. Provare ad utilizzare meno detersivo per i futuri lavaggi.

- **vistosa formazione di schiuma:** è spesso dovuta ai tensioattivi anionici presenti nella formulazione dei detersivi che difficilmente sono allontanabili dalla biancheria stessa.

In questi casi, non è necessario eseguire più cicli di risciacquo per eliminare questi effetti: non si otterrà alcun beneficio.

Se l'inconveniente persiste o se si pensi che ci sia un malfunzionamento, contattare immediatamente un nostro Centro Assistenza Tecnica Autorizzato.

5. PULIZIA E MANUTENZIONE ORDINARIA

Una corretta cura dell'elettrodomestico può prolungarne il ciclo di vita.

Pulizia esterna dell'apparecchio

- Scollegare la macchina dalla rete elettrica.
- Pulire il mobile esterno dell'apparecchio, utilizzando un panno umido, **EVITANDO ABRASIVI, ALCOL E/O DILUENTI.**

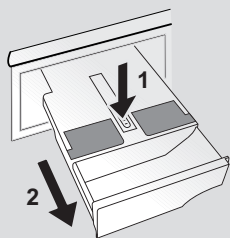
Pulizia cassetto detersivo

- E' consigliabile pulire il cassetto detersivo ad intervalli regolari, per evitare l'accumulo di residui di detersivo e additivi.
- Estrarre il cassetto con leggera forza.
- Pulire il cassetto con un getto d'acqua e reinserirlo nella propria sede.

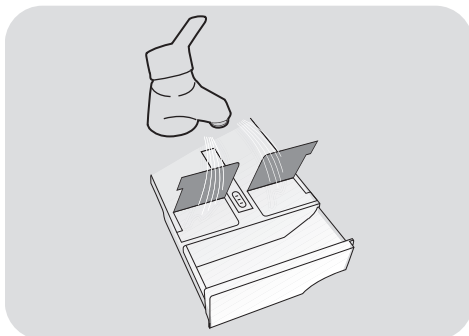
PER I MODELLI CON SISTEMA DI DOSAGGIO AUTOMATICO DEL DETERSIVO LIQUIDO E AMMORBIDENTE:

Prima di procedere nel pulire, tutti i compartimenti devono essere vuoti.

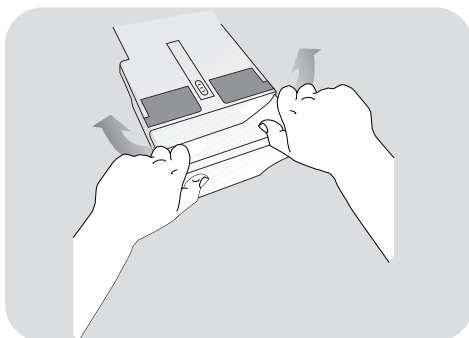
- Estrarre completamente il cassetto premendo il tasto di sblocco, **facendo attenzione alla fuoriuscita di residui di detersivo.**



- Riempire il cassetto con acqua calda.



- Agitare il cassetto in modo da far fluire l'acqua in tutti i compartimenti.



- Svuotare il cassetto dall'acqua in eccesso e reinserirlo completamente.



ATTENZIONE:

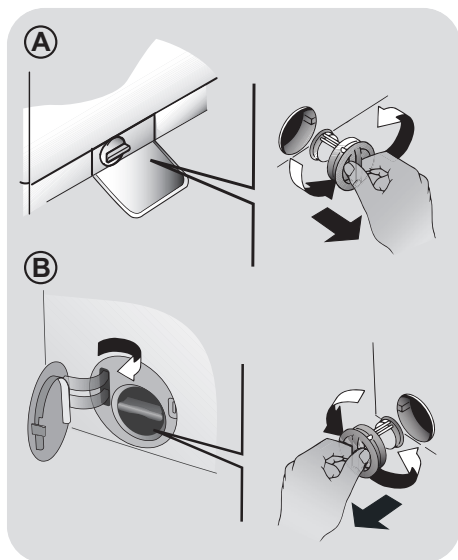
NON utilizzare prodotti acidi (ad esempio aceto) o detersivi aggressivi per la pulizia del cassetto, per evitare di danneggiare guarnizioni e/o parti interne dell'apparecchio.

Pulizia filtro della pompa di scarico

- L'apparecchio è dotato di uno speciale filtro in grado di trattenere i residui più grossi che potrebbero bloccare lo scarico, come ad esempio bottoni o monete (a seconda del modello, considerare la versione **A** o **B**).

Si consiglia di controllare e pulire il filtro 5 o 6 volte all'anno.

- Scollegare la macchina dalla rete elettrica.
- Prima di svitare il filtro, è consigliabile collocare sotto di esso un panno assorbente onde evitare che l'acqua residua bagni il pavimento.
- Ruotare il filtro in senso antiorario fino all'arresto, in posizione verticale.
- Estrarre il filtro e pulirlo; successivamente riposizionarlo e girarlo in senso orario.
- Ripetere le precedenti istruzioni all'inverso per rimontare tutti gli elementi.



Suggerimenti in caso di traslochi o periodi di fermo

- Nel caso l'apparecchio resti in un luogo non riscaldato per molto tempo, è necessario svuotare completamente i tubi da ogni residuo d'acqua.
- Scollegare la macchina dalla presa di corrente.
- Staccare il tubo dalla fascetta e portare il tubo verso il basso, svuotando l'acqua completamente in un catino.
- Fissare infine il tubo di scarico all'apposita fascetta.

PER I MODELLI CON SISTEMA DI DOSAGGIO AUTOMATICO DEL DETERSIVO LIQUIDO E AMMORBIDENTE: nel caso in cui si debba inclinare o spostare la macchina, prima di procedere estrarre il cassetto detersivo, mantenendolo in posizione orizzontale in modo da evitare eventuali fuoriuscite.

6. GUIDA RAPIDA ALL'USO

Questa lavatrice è in grado di adattare automaticamente il livello dell'acqua al tipo e alla quantità della biancheria. Questo sistema porta ad una diminuzione dei consumi d'energia e ad una riduzione sensibile dei tempi di lavaggio.

Selezione del programma

- Accendere la lavatrice e selezionare il programma desiderato.
- Eventualmente modificare la temperatura di lavaggio e premere i tasti "opzione" desiderati.

ASCIUGATURA

Se si vuole che alla fine del lavaggio inizi automaticamente il ciclo di asciugatura, selezionare il programma desiderato tramite il tasto SELEZIONE ASCIUGATURA. Altrimenti è possibile terminare il lavaggio e successivamente determinare carico e programma di asciugatura.

- Premere il tasto **AVVIO/PAUSA** per avviare il programma.
- Alla fine del programma, sul display viene visualizzata la scritta "End" oppure si illumina il led corrispondente.

Attendere lo spegnimento della spia PORTA BLOCCATA prima di aprire l'oblò.

- Spegner la lavatrice.

Per qualsiasi tipo di lavaggio consultare la tabella dei programmi e seguire la sequenza delle operazioni come indicato.

Dati tecnici

Pressione dell'impianto idraulico:

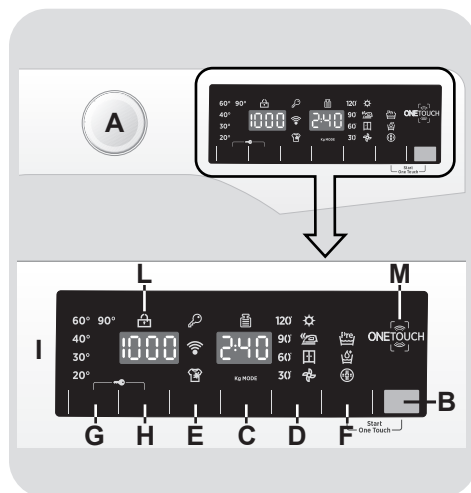
min 0,05 Mpa / max 0,8 Mpa

Giri di centrifuga: vedere targhetta dati.

Potenza Assorbita/ Ampere fusibile /

Tensione: vedere targhetta dati.

7. COMANDI E PROGRAMMI



A Manopola programmi con posizione di OFF

B Tasto **AVVIO/PAUSA**

C Tasto **PARTENZA DIFFERITA**

D Tasto **SELEZIONE ASCIUGATURA / FUNZIONE VAPORE**

E Tasto **RAPIDI / LIVELLO DI SPORCO**

F Tasto **OPZIONI**

G Tasto **SELEZIONE TEMPERATURA**

H Tasto **GIRI CENTRIFUGA**

F+B **Avvio ONE TOUCH**

G+H **Blocco tasti**

I **Display**

L **Spia PORTA BLOCCATA**

M **Area ONE TOUCH**



ATTENZIONE:

Non toccare il display all'inserimento della spina perché la macchina, nei primi secondi, effettua un'autocalibrazione che potrebbe essere interrotta: se ciò avvenisse la macchina potrebbe non funzionare in maniera ottimale. In tal caso, togliere la spina e ripetere l'operazione.

Manopola programmi con posizione di OFF

Ruotando la manopola il display si illumina visualizzando i parametri del programma scelto.

A fine ciclo o dopo un periodo di inattività, la luminosità del display diminuisce per un risparmio energetico.

N.B.: Per spegnere la macchina ruotare la manopola programmi sulla posizione **OFF**.

- Premere il tasto **AVVIO/PAUSA** per iniziare il ciclo di lavaggio.
- Il ciclo di lavaggio avverrà con la manopola programmi ferma sul programma selezionato sino alla fine del lavaggio.
- Dopo la visualizzazione della scritta "**End**" sul display e lo spegnimento della spia **PORTA BLOCCATA** sarà possibile aprire l'oblò.
- A fine ciclo spegnere la lavabiancheria portando la manopola programmi in posizione **OFF**.

La manopola programmi deve essere sempre portata in posizione di **OFF** alla fine di un lavaggio e prima di selezionarne uno nuovo.

Tasto **AVVIO/PAUSA**

Chiudere l'oblò **PRIMA** di premere il tasto **AVVIO/PAUSA**.

- Premere per avviare il ciclo impostato con la manopola programmi.

Dopo avere avviato la lavabiancheria con il tasto **AVVIO/PAUSA** si dovrà attendere alcuni secondi affinché la macchina inizi il programma.

METTERE LA MACCHINA IN PAUSA

- Tenere premuto il tasto **AVVIO/PAUSA** per circa **2** secondi (alcune spie e l'indicazione del tempo residuo lampeggeranno, indicando che la macchina è in pausa).

Per ragioni di sicurezza, in alcune fasi del ciclo di lavaggio, l'apertura dell'oblò può avvenire solo se il livello dell'acqua è al di sotto del suo bordo inferiore e la temperatura è minore di **45°C**. Se queste condizioni sono soddisfatte, attendere lo spegnimento della spia **PORTA BLOCCATA** prima di aprire l'oblò.

- Premere nuovamente il tasto **AVVIO/PAUSA** per riavviare il programma dal punto in cui era stato interrotto.

CANCELLAZIONE PROGRAMMA IMPOSTATO

- Per annullare il programma, portare il selettore in posizione **OFF**.
- Attendere **DUE** minuti affinché il dispositivo di sicurezza sblocchi l'oblò e ne permetta l'apertura.

Tasto PARTENZA DIFFERITA

- Questo tasto permette di programmare l'avvio del ciclo di lavaggio con un ritardo massimo di **24h**.
- Per impostare la partenza ritardata procedere nel seguente modo:
 - Impostare il programma desiderato.
 - Premere il pulsante una prima volta per attivarlo (sul display viene visualizzato **h00**) e premere nuovamente per impostare un ritardo di **1 ora** (sul display viene visualizzato **h01**). Ad ogni pressione successiva il ritardo impostato aumenta di **1 ora** fino a **h24** mentre con un'ulteriore pressione si azzerava la partenza ritardata.
 - Confermare premendo il tasto **AVVIO/PAUSA** per iniziare il conteggio alla fine del quale il programma inizierà automaticamente.
- È possibile annullare la partenza ritardata, portando la manopola programmi in posizione **OFF**.

Se dovesse mancare la corrente durante il funzionamento dell'apparecchio, una speciale memoria conserverà l'impostazione effettuata e, al ritorno della corrente, la macchina ripartirà dalla fase del ciclo in cui si era fermata.

I tasti opzione devono essere selezionati prima di premere il tasto AVVIO/PAUSA.

Nel caso sia stata selezionata un'opzione non compatibile con il programma scelto, la relativa spia prima lampeggerà e poi si spegnerà.

Tasto SELEZIONE ASCIUGATURA / FUNZIONE VAPORE

Questo tasto permette di scegliere tra due differenti opzioni:

- SELEZIONE ASCIUGATURA

- **Effettuare un ciclo automatico di lavaggio/asciugatura:** dopo aver selezionato il programma di lavaggio in base al tipo di biancheria, tramite questo tasto sarà possibile scegliere un grado di asciugatura tra quelli disponibili. Alla fine del programma di lavaggio, partirà automaticamente il ciclo di asciugatura impostato.

Se si seleziona un programma di lavaggio incompatibile con l'asciugatura automatica, questo tasto non potrà essere attivato.

Il ciclo completo può essere eseguito solo con un carico di biancheria che non ecceda il massimo asciugabile indicato nella tabella dei programmi, altrimenti il risultato dell'asciugatura non sarà soddisfacente.

- Se si vuole annullare la selezione **prima dell'avvio del programma**, premere ripetutamente il tasto fino allo spegnimento delle relative spie o riportare il selettore programmi in posizione **OFF**.
- **Effettuare solo un ciclo di asciugatura:** dopo aver selezionato con la manopola il programma di asciugatura più adatto a seconda dei tessuti, tramite questo tasto sarà possibile scegliere un grado di asciugatura differente da quello preimpostato (eccetto per il ciclo asciugatura lana).
- Per annullare il ciclo **durante la fase di asciugatura**, tenere premuto il tasto per circa **3 secondi**.



ATTENZIONE:

dopo la cancellazione del programma di asciugatura, inizierà una fase di raffreddamento e bisognerà attendere circa **10/20 minuti** prima di aprire l'oblò.

- Dopo la visualizzazione della scritta "End" sul display e lo spegnimento della spia PORTA BLOCCATA sarà possibile aprire l'oblò.

Il ciclo di asciugatura può essere annullato anche portando la manopola programmi in posizione OFF. Bisognerà attendere il completamento della fase di raffreddamento (10/20 minuti) e lo spegnimento della spia PORTA BLOCCATA prima di poter aprire l'oblò.

- FUNZIONE VAPORE

Dopo aver selezionato il programma "VAPORE", tramite questo tasto sarà possibile scegliere tra tre trattamenti vapore di differente intensità, studiati per capi asciutti o bagnati e a seconda del tipo di tessuto:

- Vapore Sintetici/Misti (selezione predefinita) sul display viene visualizzato P1

Questo programma si utilizza per capi sintetici e misti. Su tessuti bagnati (ad esempio, dopo il lavaggio) è indicato per rilassare le pieghe dopo la centrifuga, su tessuti asciutti è studiato per raggiungere il livello di umidità ideale per una stiratura più agevole. Durata media.

- Vapore Cotone (una pressione del tasto) sul display viene visualizzato P2

Questo programma è suggerito per i capi in cotone. Su tessuti bagnati (ad esempio, dopo il lavaggio) è indicato per rilassare le pieghe dopo la centrifuga, su tessuti asciutti è studiato per raggiungere il livello di umidità ideale per una stiratura più agevole. Durata media.

- Vapore Refresh (due pressioni del tasto) sul display viene visualizzato P3

Grazie all'ausilio del vapore, il ciclo consente di rinfrescare e rilassare le pieghe dei capi dopo l'uso. Il programma è composto da una fase iniziale in cui

agisce il vapore e da una finale in cui viene eliminata l'umidità in eccesso per un utilizzo immediato. Il ciclo è adatto per tessuti asciutti.

Questa funzione è pensata per un carico massimo di 1,5 kg.

Tasto RAPIDI / LIVELLO DI SPORCO

Questo tasto permette di scegliere tra due differenti opzioni, a seconda del programma selezionato:

- RAPIDI

L'opzione è attivabile quando viene selezionato il programma **RAPID CARE (14'/30'/44')** e permette di scegliere una delle tre durate disponibili.

- LIVELLO DI SPORCO

- Al momento della selezione di un programma, verrà automaticamente indicato il tempo di lavaggio preimpostato per quel programma.

- Questa opzione permette di scegliere tra 3 livelli di intensità di lavaggio, a seconda del grado di sporco dei tessuti, modificando la durata del programma selezionato (può essere utilizzata solo in alcuni programmi come riportato nella tabella programmi).

Tasto OPZIONI

Questo tasto permette di scegliere tra tre differenti opzioni:

- PRELAVAGGIO

- Questa opzione permette di effettuare un prelavaggio ed è particolarmente utile per la biancheria molto sporca (può essere utilizzata solo in alcuni programmi come riportato nella tabella programmi).

- Si consiglia di utilizzare solo il 20% della quantità consigliata sulla confezione del detersivo.

- AQUAPLUS

- Questa opzione (disponibile solo in alcuni programmi) permette di lavare la biancheria in una maggior quantità d'acqua e ciò, con la nuova azione combinata di cicli di rotazione del cesto con carico e scarico d'acqua, permette di ottenere capi perfettamente puliti e risciacquati, ottenendo la perfetta dissoluzione del detersivo e garantendo un'efficace azione pulente.
- Questa funzione è stata studiata appositamente per le persone con pelle delicata e sensibile, per le quali anche un minimo residuo di detersivo può causare irritazioni o allergie.
- Si consiglia di utilizzare questa funzione anche per i capi dei bambini e per tessuti molto sporchi, per i quali è necessario utilizzare più detersivo, oppure nel lavaggio di capi di spugna le cui fibre tendono maggiormente a trattenere il detersivo.

- IGIENE +

Attivabile solo quando si impostano almeno 60°C, questa opzione permette di igienizzare la biancheria, mantenendo costante la temperatura durante l'intera fase di lavaggio.

Tasto SELEZIONE TEMPERATURA

- Questo tasto permette di cambiare la temperatura dei cicli di lavaggio.
- Per la salvaguardia dei tessuti, non è possibile aumentare la temperatura oltre la massima prevista per ogni programma.
- Se si vuole eseguire un programma di lavaggio a freddo le spie devono essere tutte spente.

Tasto GIRI CENTRIFUGA

- Premendo questo tasto, si può ridurre la massima velocità di centrifuga possibile per il programma selezionato, fino alla sua completa esclusione.

- Se l'etichetta non riporta alcuna indicazione è possibile centrifugare alla massima velocità prevista dal programma.

Per la salvaguardia dei tessuti, non è possibile aumentare la velocità oltre la massima prevista per ogni programma.

- Per riattivare la centrifuga, è sufficiente premere nuovamente il tasto, fino al raggiungimento della velocità scelta.
- È possibile modificare la velocità della centrifuga in qualsiasi momento, anche senza portare la macchina in **PAUSA**.

Un sovradosaggio di detersivo può causare un'eccessiva formazione di schiuma. Se la lavatrice rileva un'eccessiva presenza di schiuma, può escludere la centrifuga o prolungare la durata del programma e aumentare il consumo d'acqua.

Il modello è dotato di un particolare dispositivo elettronico che impedisce la partenza della centrifuga con carichi particolarmente sbilanciati. Questo serve a ridurre le vibrazioni e a migliorare la silenziosità, salvaguardando la durata della lavabiancheria.

AVVIO ONE TOUCH

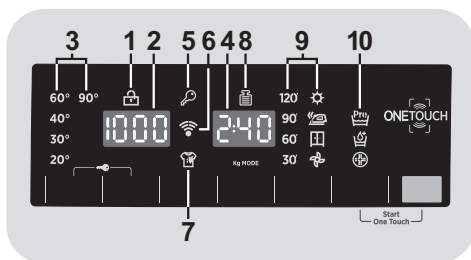
La pressione contemporanea dei tasti **AVVIO/PAUSA** e **OPZIONI** consente l'avvio del programma trasferito mediante App sulla posizione **One Touch**, precedentemente selezionata tramite manopola programmi (vedi l'apposita sezione di questo manuale).

BLOCCO TASTI

- Le pressione contemporanea dei tasti **SELEZIONE TEMPERATURA** e **SELEZIONE CENTRIFUGA** per circa **3 secondi** permette di bloccare i tasti. In questo modo, si può evitare che vengano effettuate modifiche indesiderate o accidentali.
- Il blocco tasti può essere annullato, semplicemente premendo nuovamente i due tasti di attivazione o spegnendo l'apparecchio.

Display

Il sistema di segnalazione del display consente di essere costantemente informati sul funzionamento dell'apparecchio.



1) SPIA PORTA BLOCCATA

- La spia indica la chiusura dell'oblò.

Chiudere l'oblò PRIMA di premere il tasto AVVIO/PAUSA.

- Dopo aver premuto il tasto **AVVIO/PAUSA**, inizialmente la spia lampeggia per poi diventare fissa sino alla fine del lavaggio.

Nel caso in cui l'oblò non venga chiuso correttamente la spia continuerà a lampeggiare per circa 7 secondi, dopodiché il comando d'avvio si cancellerà automaticamente. In tal caso, chiudere correttamente l'oblò e premere nuovamente il tasto AVVIO/PAUSA.

- Attendere lo spegnimento della spia **PORTA BLOCCATA** prima di aprire l'oblò.

2) GIRI CENTRIFUGA

Indica la velocità di centrifuga del programma selezionato che può essere variata o annullata, tramite l'apposito tasto.

3) SPIE SELEZIONE TEMPERATURA

Indicano la temperatura di lavaggio del programma selezionato che può essere cambiata (dove previsto) tramite il relativo tasto. Se si vuole eseguire un programma di lavaggio a freddo le spie devono essere tutte spente.

4) DURATA CICLO

- Al momento della selezione di un programma, verrà automaticamente indicata la durata del ciclo che potrà variare a seconda delle opzioni che verranno selezionate.

- Dopo l'avvio del programma il display vi terrà costantemente informati sul tempo restante alla fine del lavaggio.

- L'apparecchio calcola tale tempo in base a un carico standard, ma durante il ciclo la macchina corregge il tempo a seconda del volume e della composizione del carico.

5) SPIA BLOCCO TASTI

Indica che i tasti sono stati bloccati.

6) Wi-Fi (solo in alcuni modelli)

- Nei modelli dotati di funzione Wi-Fi, ne indica il funzionamento.
- Per tutte le informazioni relative alle funzionalità e alle istruzioni per una facile configurazione del Wi-Fi, fare riferimento alla sezione **"Download"** del sito <http://wizardservice.candy-hoover.com>.

7) SPIA LIVELLO DI SPORCO

Indica la selezione della relativa opzione.

8) Kg MODE (attiva solo in alcuni programmi)

● Durante i primi minuti di funzionamento la spia "**Kg MODE**" rimane accesa mentre la macchina calcola il tempo restante alla fine del ciclo, in base alla quantità di biancheria effettivamente introdotta all'interno del cestello.

● "**Kg MODE**" consente di misurare durante tutte le fasi del lavaggio una serie di informazioni sulla biancheria inserita all'interno del cesto e nei primi minuti del ciclo di lavaggio:

- regola la quantità di acqua necessaria;
- determina la durata del lavaggio;
- regola i risciacqui in base al carico e al tipo di biancheria che si è scelto di lavare;
- regola il ritmo di rotazione del cesto per adattarlo al tipo di tessuto;
- riconosce la presenza di schiuma, aumentando eventualmente il livello dell'acqua durante i risciacqui;
- regola il numero di giri della centrifuga in funzione del carico, evitando che ci siano squilibri.

9) SPIE SELEZIONE ASCIUGATURA

Le spie indicano i gradi di asciugatura selezionabili tramite l'apposito tasto:

Programmi automatici di asciugatura



EXTRA ASCIUTTO

(consigliato per spugne, accappatoi e carichi ingombranti).



PRONTO STIRO

(che lascia la biancheria pronta per la stiratura).



PRONTO ARMADIO

(per capi che non è necessario stirare).

Programmi a tempo

120'
90'
60'
30'

Possono essere utilizzati per impostare dei programmi di asciugatura a tempo.

Fase raffreddamento



Si accende nella fase finale di raffreddamento, negli ultimi 10/20 minuti di ogni asciugatura.

10) SPIE OPZIONI

Indicano le opzioni selezionabili tramite l'apposito tasto.



ONE TOUCH

Questo apparecchio è equipaggiato di tecnologia **One Touch** che consente di interagire, tramite App, con gli smartphone basati sul sistema operativo Android e dotati della funzione NFC (Near Field Communication).

- Scaricare l'App **Hoover Wizard** sul proprio smartphone.

L'App **Hoover Wizard** è disponibile sia per dispositivi con sistema operativo Android che per iOS, sia per tablet che per smartphone; è tuttavia possibile interagire con la macchina e sfruttare le potenzialità offerte da One Touch solo con smartphone Android dotati di tecnologia NFC, secondo il seguente schema:

Smartphone Android con tecnologia NFC	Interazione con la macchina + contenuti
Smartphone Android senza tecnologia NFC	Solo contenuti
Tablet Android	Solo contenuti
Apple iPhone	Solo contenuti
Apple iPad	Solo contenuti

La gestione ed il controllo della macchina tramite App avviene solo "per prossimità": non è quindi possibile eseguire un'operazione da remoto (es: da un'altra stanza, fuori casa).

FUNZIONI

Le principali funzioni attivabili mediante l'App sono:

- **Voice Coach** – Guida alla scelta del ciclo ideale tramite inserimento di tre input vocali (capi/tessuti, colore, grado di sporco).

- **Programmes** – Possibilità di scaricare e avviare nuovi programmi di lavaggio.
- **Clever Care** – Cicli di Clever Check-up, Auto-Higiene e guida alla risoluzione dei problemi.
- **Reports** – Statistiche di lavaggio e suggerimenti per un utilizzo più efficiente della macchina.

Per scoprire tutti i dettagli delle funzioni One Touch, esplora i menu accedendo in modalità DEMO o andare su:
www.hooveronetouch.com

COME USARE ONE TOUCH

PRIMA VOLTA – Registrazione macchina su App

- Accedere al menu "Impostazioni" del proprio smartphone Android e attivare la funzione NFC all'interno di "Wireless e Reti".

In relazione al modello dello smartphone impiegato e alla versione del sistema operativo Android, il processo di attivazione della funzione NFC potrebbe essere differente. Consultare il relativo manuale per maggiori dettagli.

- Ruotare la manopola nella posizione **One Touch** per abilitare il sensore sul cruscotto.
- Aprire l'App, creare il profilo utente e registrare l'elettrodomestico seguendo le indicazioni sul display del telefono o la procedura descritta nella "Quick Guide" allegata alla macchina.

Ulteriori informazioni, le F.A.Q. ed il video per una facile registrazione del prodotto sono disponibili su:
www.hooveronetouch.com/how-to

VOLTE SUCCESSIVE – Utilizzo abituale

- Ogni volta che si intende operare con l'App sulla macchina, occorre prima abilitare la modalità **One Touch** ruotando la manopola nell'omonima posizione.
- Assicurarsi di avere sbloccato lo schermo del telefono (acceso e senza codice) e attivata la funzione NFC; in caso contrario, seguire la procedura descritta in precedenza.
- Se si vuole avviare un ciclo di lavaggio, caricare la biancheria, il detersivo e chiudere l'oblò.
- Selezionare la funzione desiderata sull'App (es: avvio di un programma, Clever Check-up, aggiornamento statistiche, ecc...).
- Seguire le istruzioni sul display del telefono, **APPOGGIANDOLO** al logo **One Touch** quando indicato dall'App.



- Per avviare nuovamente un ciclo trasferito su **One Touch**, ruotare la manopola sull'omonima posizione e premere contemporaneamente i tasti **AVVIO/PAUSA** e **OPZIONI**, come indicato sul cruscotto.

NOTE:

Posizionare lo smartphone in modo che l'antenna NFC sul retro dello stesso sia in corrispondenza del logo **One Touch** sul cruscotto della macchina.



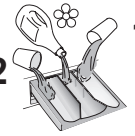





Se non si conosce la posizione dell'antenna NFC, spostare leggermente lo smartphone con movimento circolare sul logo **One Touch** fino a quando l'App segnala l'avvenuta connessione. Affinchè il trasferimento di dati vada a buon fine è fondamentale **MANTENERE IL TELEFONO APPOGGIATO SUL CRUSCOTTO DURANTE TUTTA LA PROCEDURA** (pochi secondi); una schermata sul dispositivo informerà sull'esito dell'operazione e quando sarà possibile allontanare lo smartphone.

Custodie spesse o adesivi metallici sullo smartphone potrebbero influenzare o impedire la trasmissione dei dati fra macchina e telefono. Se necessario, rimuoverli.

La sostituzione di alcuni componenti dello smartphone (es: cover posteriore, batteria, ecc...) con altri non originali, potrebbe comportare la rimozione dell'antenna NFC, impedendo l'utilizzo completo dell'App.

Tabella programmi

PROGRAMMA		 (MAX.) * (fare riferimento al cruscotto)								1) °C  (MAX.)	1) 		
		6+4 kg	8+5 kg	9+5 kg	9+6 kg	10+6 kg	12+9 kg	13+8 kg	14+9 kg		2		1
											2		1
Cotone	2) 4)	6	8	9	9	10	12	13	14	90°	●	●	(●)
ECO 40-60	2) 4)	6	8	9	9	10	12	13	14	60°	●	●	
Lava e Asciuga (ECO 40-60 + )		4	5	5	6	6	9	8	9	-	●	●	
Lana & Soft Care	4)	1	2	2	2	2	2,5	2,5	2,5	30°	●	●	
20°C	2) 4)	6	8	9	9	10	12	13	14	20°	●	●	
Misti	2) 4)	3	4	4,5	4,5	5	6	6,5	7	60°	●	●	(●)
Scarico & Centrifuga		-	-	-	-	-	-	-	-	-			
Risciacqui		-	-	-	-	-	-	-	-	-	△	●	
Vapore		1,5	1,5	1,5	1,5	1,5	1,5	1,5	1,5	-			
Rapid Care ^{3) 4)}	14'	1	1,5	1,5	1,5	1,5	2	2	2	30°	●	●	
	30'	2	2,5	2,5	2,5	2,5	3	3	3	30°	●	●	
	44'	3	3,5	3,5	3,5	3,5	4	4	4	40°	●	●	
All In One 59'	4)	6	8	9	9	10	12	13	14	40°	●	●	
EXTRA CARE	4)	3	4	4,5	4,5	5	6	6,5	7	30°	●	●	
ASCIUGATURA	Lana	1	1	1	1	1	1	1	1	-			
	Misti	3	4	4,5	4,5	5	6	6,5	7	-			
	Cotone	4	5	5	6	6	9	8	9	-			

One Touch 

Posizione "riscrivibile" della manopola da selezionare per interagire con l'App per smartphone e trasferire i cicli download (fare riferimento al paragrafo dedicato). In fabbrica viene caricato il ciclo Auto-Higiene, studiato per la sanificazione della macchina.

Note da considerare

* La massima capacità di carico di biancheria asciutta differisce a seconda del modello (fare riferimento al cruscotto).

▲ (Solo per i modelli dotati di bacinella per il detersivo liquido)

Quando solo alcuni capi presentano macchie che richiedono un trattamento con prodotti candeggianti liquidi, si può procedere ad una smacchiatura preliminare in lavatrice. Introdurre nello scomparto "2" del cassetto detersivo l'apposita vaschetta in dotazione nella quale versare il candeggiante ed impostare il programma RISCIAQUI. Finito questo trattamento, spegnere l'apparecchio, aggiungere ai capi candeggiati il resto della biancheria e procedere al bucato normale con il programma più adatto.

- Solo con l'opzione PRELAVAGGIO selezionata (programmi con opzione PRELAVAGGIO disponibile).
- 1) Quando si seleziona un programma, sul display viene indicata la temperatura consigliata che può essere cambiata (dove previsto) tramite il relativo tasto, ma non può essere aumentata oltre la massima prevista.
- 2) Per i programmi indicati è possibile, tramite il tasto LIVELLO DI SPORCO, regolare il tempo e l'intensità del lavaggio.
- 3) Selezionando il programma RAPID CARE dalla manopola programmi ed agendo sul tasto RAPIDI, sarà possibile selezionare uno dei 3 programmi rapidi a disposizione, ovvero 14', 30' e 44'.
- 4) Programmi abilitati all'asciugatura automatica.

INFORMAZIONI PER I LABORATORI DI PROVA

PROGRAMMI DI PROVA SECONDO Direttiva 96/60/CE

LAVAGGIO:
PROGRAMMA **ECO 40-60**
IMPOSTANDO LA TEMPERATURA A 60°C

ASCIUGATURA:
PROGRAMMA DI ASCIUGATURA
COTONE
GRADO DI ASCIUGATURA
ARMADIO

PROGRAMMI DI PROVA SECONDO (EU) No 2019/2023

LAVAGGIO:
PROGRAMMA **ECO 40-60**

LAVA & ASCIUGA:
PROGRAMMA **ECO 40-60 +**
GRADO DI ASCIUGATURA
ARMADIO

Descrizione programmi

Per trattare i vari tipi di tessuto e le varie gradazioni di sporco, la lavatrice è dotata di programmi specifici, adatti ad ogni esigenza di lavaggio (vedere tabella programmi).

Nella scelta del programma, attenersi alle raccomandazioni riportate sulle etichette dei capi, in particolare alla temperatura massima consigliata.

LAVAGGIO



ATTENZIONE: CONSIGLI IMPORTANTI PER LE PRESTAZIONI DI LAVAGGIO.

- Il primo lavaggio di capi colorati nuovi deve essere effettuato separatamente.
- Capi scuri voluminosi come jeans ed asciugamani dovrebbero essere lavati separatamente.
- In ogni caso, non mischiare mai **CAPİ COLORATI STINGENTI**.

One Touch

Posizione "riscrivibile" della manopola da selezionare ogni volta che si vuole trasferire un comando dall'App alla macchina e per scaricare e/o avviare un ciclo download (per il dettaglio sulle funzioni attivabili, fare riferimento al paragrafo dedicato e alle istruzioni sull'App). In fabbrica la posizione **One Touch** viene scritta con il ciclo "**Auto-Higiene**", studiato per l'igienizzazione del cestello, rimuovere i cattivi odori e assicurare lunga durata alla lavatrice. Il programma va eseguito a macchina vuota, utilizzando solo detersivo in polvere e avendo cura di lasciare l'oblò aperto al termine per asciugare il cesto. Raccomandato ogni 50 lavaggi.

Cotone

Questo programma è indicato per lavare capi di cotone colorato a 40°C oppure per sviluppare il massimo grado di lavaggio per biancheria di cotone resistente, a 60°C o 90°C. La centrifuga finale alla massima velocità assicura un'ottima strizzatura.

ECO 40-60

Il programma **ECO 40-60** è in grado di lavare biancheria di cotone normalmente sporca, dichiarata lavabile a 40°C o 60°C, insieme nello stesso ciclo. Questo programma viene utilizzato per valutare la conformità con la Direttiva UE Ecodesign (progettazione ecocompatibile dei prodotti).

Lava e Asciuga (ECO 40-60 +)

Il ciclo **LAVA E ASCIUGA** è in grado di lavare biancheria di cotone normalmente sporca, dichiarata lavabile a 40°C o 60°C, insieme nello stesso ciclo e di asciugarla in modo tale da poter essere immediatamente riposta nell'armadio. Questo programma viene utilizzato per valutare la conformità con la Direttiva UE Ecodesign (progettazione ecocompatibile dei prodotti).

Lana & Soft Care

Questo programma effettua un ciclo di lavaggio dedicato ai tessuti in "Lana lavabile in lavatrice", per i capi da lavare esclusivamente a mano o per trattare i delicati ed i tessuti più preziosi. Il programma prevede un lavaggio a bassa temperatura in 49 minuti. Consigliato per piccoli carichi.

20°C

Questo innovativo programma consente di lavare insieme diversi tessuti quali cotone, misti e sintetici alla temperatura di 20°C, con prestazioni ottimali. Consente inoltre di trattare diversi colori contemporaneamente. Il consumo risulta essere circa il 40% di un programma Cotone 40°C.

Misti

Questo programma permette di lavare in modo congiunto biancheria di diverso colore e tessuto. Il lavaggio ed il risciacquo sono ottimizzati nei ritmi di rotazione del cesto e nei livelli di acqua. La centrifuga ad azione delicata, assicura una ridotta formazione di pieghe sui tessuti.

Scarico & Centrifuga

Tramite questo programma la macchina effettuerà direttamente lo scarico dell'acqua e una centrifuga ad alta velocità. Qualora si voglia effettuare solo lo scarico o ridurre l'intensità della centrifuga, sarà sufficiente agire sul tasto SELEZIONE CENTRIFUGA.

Risciacqui

Questo programma effettua 3 risciacqui della biancheria con centrifuga intermedia (eventualmente riducibile o annullabile tramite l'apposito tasto). È utilizzabile per risciacquare qualsiasi tipo di tessuto, ad esempio dopo un lavaggio effettuato a mano.

Vapore

Questo programma utilizza un trattamento a vapore che permette un'azione di rilassamento delle pieghe ed il raggiungimento del grado di umidità ideale per una stiratura più agevole. Tramite l'apposito tasto sarà possibile selezionare tre livelli di differente intensità, studiati per capi asciutti o bagnati e a seconda del tipo di tessuto.

Rapid Care (14'/30'/44')

Risparmio, ma senza compromessi. Il nuovo programma consente di ottenere un eccellente bucato risparmiando acqua, consumi energetici, detersivo e tempo. Tale opzione, lavando a media temperatura, si adatta perfettamente a tutti i tipi di tessuto. Si consiglia per piccoli carichi e indumenti poco sporchi.

All In One 59'

Questo programma permette di lavare insieme diversi tipi di tessuto quali cotone, sintetici e misti in soli 59 minuti, a pieno carico ed a 40°C (o meno) ed è particolarmente indicato per capi poco sporchi.

EXTRA CARE

Questo nuovo programma permette di lavare insieme biancheria di diverso colore non stingente e tessuto, mantenendo l'aspetto e la consistenza originaria dei capi. Attraverso una perfetta emulsione di acqua e detersivo, garantisce la massima cura dei capi, alla temperatura di 30°C con prestazioni di lavaggio ottimali.

ASCIUGATURA



ATTENZIONE:

prima di cominciare un programma di asciugatura, i contenitori per detersivi concentrati in polvere o liquidi devono essere rimossi dal cesto.

Il cesto cambia direzione durante i cicli di asciugatura per evitare che la biancheria si aggrovigli, aumentando l'effetto dell'asciugatura. Durante gli ultimi 10/20 minuti del ciclo di asciugatura viene usata aria fresca per minimizzare le pieghe della biancheria.

Lana

Programma di asciugatura a bassa temperatura, ideale per asciugare i capi in lana con la massima delicatezza e cura, evitando infeltrimenti e deformazioni.

Si consiglia di rovesciare i capi prima di asciugarli. Il tempo può variare a seconda delle dimensioni e della densità del carico e della centrifuga scelta per il lavaggio. Indicato per piccoli carichi di max 1 kg (circa 3 maglioni).

Misti

Programma di asciugatura a bassa temperatura, consigliato per tessuti misti (sintetici/cotone) e sintetici (fare sempre riferimento alle etichette dei tessuti).





Cotone

Programma di asciugatura ad alta temperatura, consigliato per tessuti di cotone, spugna, lino, canapa (fare sempre riferimento alle etichette dei tessuti).

8. CICLO DI ASCIUGATURA

- Le indicazioni fornite sono generali, sarà necessaria un po' di pratica per un funzionamento ottimale dell'asciugatura.
- Si consiglia all'inizio di impostare tempi inferiori a quelli consigliati, in modo da poter determinare il grado di essiccazione desiderato.
- Si consiglia di non asciugare frequentemente tessuti filacciosi, tipo tappetini o capi a pelo lungo, per non intasare i condotti dell'aria.
- Si consiglia di raggruppare la biancheria con i seguenti metodi:

- In base ai simboli che si trovano sulle etichette dei tessuti

-  Asciugatura consentita.
-  Asciugatura consentita anche ad alta temperatura.
-  Asciugatura consentita solo a temperatura moderata.
-  Asciugatura **NON CONSENTITA**.

Se i capi non dovessero avere l'etichetta dei tessuti, si presume che non siano adatti ad essere asciugati nella lavasciuga.

- In base a dimensione e spessore

Ogni volta che il carico di lavaggio è più grande della capacità di asciugatura, si consiglia di separare i vestiti in base al loro volume (ad esempio gli asciugamani dalla biancheria leggera).

- In base al tipo di tessuto

Cotone/lino: asciugamani, magliette, tovaglie e lenzuola.

Sintetici: camicette, camicie, tute, ecc... fatte di poliestere o poliammide, così come per misti cotone/sintetici.

- Asciugare solo biancheria già centrifugata.

Il modo corretto di asciugare

- Aprire l'oblò.
- Riempire il cesto, non superando il carico massimo di biancheria asciugabile indicato nella tabella dei programmi. In caso di capi di grandi dimensioni (es. lenzuola), o molto assorbenti (es. accappatoi o jeans) é bene ridurre la quantità di biancheria.
- Chiudere l'oblò.
- Ruotare la manopola programmi sul programma di asciugatura più adatto alla biancheria caricata.
- Con la lavasciuga si possono effettuare i seguenti tipi di asciugatura:

 Lana 

- Programma di asciugatura a **bassa temperatura**, consigliato per tessuti in lana.


 Misti


- Programma di asciugatura a **bassa temperatura**, consigliato per tessuti misti (sintetici/cotone) e sintetici.


 Cotone

- Programma di asciugatura ad **alta temperatura**, consigliato per tessuti di cotone, spugna, lino, canapa.

- Selezionare il grado di asciugatura desiderato:

 **EXTRA ASCIUTTO**
(consigliato per spugne, accappatoi e carichi ingombranti).

 **PRONTO STIRO**
(che lascia la biancheria pronta per la stiratura).

 **PRONTO ARMADIO**
(per capi che non è necessario stirare).

- Se vuole impostare un' asciugatura a tempo, preme il tasto **SELEZIONE ASCIUGATURA** fino all' accensione della spia corrispondente alla durata desiderata.

Selezionando il programma asciugatura lana, non sarà possibile selezionare un grado di asciugatura differente da quello preimpostato.

- La lavasciuga calcolerà in base al carico e al tipo di asciugatura scelto, il tempo necessario di asciugatura ed il grado di umidità residua desiderata.
- Assicurarsi che il rubinetto dell'acqua sia aperto e che lo scarico sia in posizione regolare.



ATTENZIONE:

non asciughi capi con imbottiture particolari (piumini, giacche a vento, etc...) capi delicatissimi.

Se i capi sono lava e indossa è bene che riduca ulteriormente il carico per evitare la formazione di pieghe.

- Premere il tasto di **AVVIO/PAUSA** (sul display verrà indicato il tempo di asciugatura restante).

L'apparecchio calcola tale tempo in base a un carico standard, ma durante il ciclo la macchina corregge il tempo a seconda del volume e della composizione del carico.

Durante la fase di asciugatura il cestello esegue rotazioni ad alta velocità per bilanciare il carico ed ottimizzare il ciclo.

- La spia del programma di asciugatura rimarrà accesa fino alla fase di raffreddamento che verrà segnalata con l'accensione della relativa spia.
- Alla fine del programma sul display viene visualizzata la scritta "**End**". Dopo **5 minuti** l'apparecchio andrà in standby (in alcuni modelli verranno visualizzate due linee).

- Spegnere la lavabiancheria portando la manopola programma in posizione **OFF**.
- Aprire l'oblò e rimuovere la biancheria.
- Chiudere il rubinetto dell' acqua.

CANCELLAZIONE DEL PROGRAMMA DI ASCIUGATURA

- Per cancellare il programma di asciugatura, tenere premuto il tasto **SELEZIONE ASCIUGATURA** per circa **3 secondi**.



ATTENZIONE:

dopo la cancellazione del programma di asciugatura, inizierà una fase di raffreddamento e bisognerà attendere circa 10/20 minuti prima di aprire l'oblò.

Per un corretto funzionamento dell'apparecchio è preferibile non interrompere la fase di asciugatura se non realmente necessario.

9. CICLO AUTOMATICO DI LAVAGGIO/ASCIUGATURA


Il ciclo completo può essere eseguito solo con un carico di biancheria che non ecceda il massimo asciugabile indicato nella tabella dei programmi, altrimenti il risultato dell'asciugatura non sarà soddisfacente.


- Lavaggio


- Aprire il cassetto e introdurre il detersivo negli appositi scomparti.
- Consultare la tabella dei programmi e, in base ai tessuti da lavare, ruotare la manopola dei programmi per selezionare quello desiderato.
- Eventualmente modificare la temperatura di lavaggio.
- Premere i tasti opzione (se desiderati).
- Assicurarsi che il rubinetto dell'acqua sia aperto e che lo scarico sia in posizione regolare.

- Asciugatura

- Selezionare il grado di asciugatura desiderato:

 **EXTRA ASCIUTTO**
(consigliato per spugne, accappatoi e carichi ingombranti).

 **PRONTO STIRO**
(che lascia la biancheria pronta per la stiratura).

 **PRONTO ARMADIO**
(per capi che non è necessario stirare).

Selezionando il programma lana, sarà disponibile solo il grado di asciugatura predefinito.

- Se vuole impostare un'asciugatura a tempo, preme il tasto **SELEZIONE ASCIUGATURA** fino all'accensione della spia corrispondente alla durata desiderata.

- Premere il tasto di **AVVIO/PAUSA**.

- Al termine della fase di lavaggio, sul display verrà mostrato il tempo rimanente di asciugatura.

- La spia del programma di asciugatura rimarrà accesa fino alla fase di raffreddamento che verrà segnalata con l'accensione della relativa spia.

- Alla fine del programma, sul display verrà visualizzata la scritta "**End**". Dopo **5 minuti** l'apparecchio andrà in standby (in alcuni modelli verranno visualizzate due linee).

- Spegnerne la lavabiancheria portando la manopola dei programmi in posizione **OFF**.

- Aprire l'oblò e rimuovere la biancheria.

- Chiudere il rubinetto dell'acqua.

CANCELLAZIONE DEL PROGRAMMA DI ASCIUGATURA

- Per cancellare il programma di asciugatura, tenere premuto il tasto **SELEZIONE ASCIUGATURA** per circa **3 secondi**.



ATTENZIONE:

dopo la cancellazione del programma di asciugatura, inizierà una fase di raffreddamento e bisognerà attendere circa **10/20 minuti** prima di aprire l'oblò.

Per un corretto funzionamento dell'apparecchio è preferibile non interrompere la fase di asciugatura se non realmente necessario.

10. RISOLUZIONE PROBLEMI E GARANZIA

Nel caso si pensi che la lavatrice non funzioni in modo corretto, consultare la breve guida sotto riportata, con alcuni suggerimenti pratici per risolvere le anomalie più comuni.

SOLO PER I MODELLI DOTATI DI TECNOLOGIA ONE TOUCH

Grazie al ciclo Clever Check-up all'interno dell'App *Hoover Wizard* e con uno smartphone Android dotato di tecnologia NFC, è possibile verificare in ogni momento la corretta funzionalità della macchina. Maggiori dettagli sull'App. In caso di errore sul display della macchina (segnalato tramite codice o lampeggio delle spie), aprendo l'App e avvicinando lo smartphone Android dotato di NFC al logo One Touch sul cruscotto, è possibile avviare la guida alla risoluzione del problema.

SEGNALAZIONE ERRORI

- **Modelli dotati di display:** gli errori verranno visualizzati tramite un numero preceduto da una "E" (esempio: Errore 2 = E2).
- **Modelli senza display:** gli errori verranno indicati tramite il lampeggio di tutte le spie per un numero di volte pari al codice dell'errore, seguiti da una pausa di 5 secondi (esempio: Errore 2 = 2 lampeggii, pausa di 5 secondi, 2 lampeggii, ecc...).

<i>Errore visualizzato</i>	Significato e soluzioni
E2 (con display) 2 lampeggii delle spie (senza display)	La macchina non carica acqua. Verificare che il rubinetto dell'acqua sia aperto. Appurare che il tubo di carico non sia piegato o schiacciato. Tubo scarico non ad altezza corretta (vedere sezione installazione). Chiudere il rubinetto, svitare il tubo di carico dal retro della lavatrice e verificare che il filtro "antisabbia" non sia intasato. Verificare che il filtro non sia intasato o che non ci siano corpi estranei all'interno del vano filtro che possano ostruire il corretto deflusso dell'acqua.
E3 (con display) 3 lampeggii delle spie (senza display)	La macchina non scarica l'acqua. Verificare che il filtro non sia intasato o che non ci siano corpi estranei all'interno del vano filtro che possano ostruire il corretto deflusso dell'acqua. Appurare che il tubo di scarico non sia piegato, schiacciato o ostruito. Verificare che l'impianto di scarico a muro non sia intasato, provando a far scaricare la macchina nel lavandino.
E4 (con display) 4 lampeggii delle spie (senza display)	La macchina ha rilevato eccessiva schiuma e/o acqua. Verificare di non aver usato dosi eccessive di detersivo oppure un prodotto non adatto al lavaggio in lavatrice.
E7 (con display) 7 lampeggii delle spie (senza display)	Problema oblò. Verificare la corretta chiusura dell'oblò. Assicurarsi che non vi siano panni all'interno del cesto che possano ostacolarne la chiusura. Se l'oblò è bloccato, staccare la spina ed attendere 2-3 minuti prima di riprovare ad aprirlo.
Qualsiasi altro codice d'errore	Spegnere la lavatrice, staccare la spina e attendere un minuto. Accendere nuovamente la macchina e avviare un programma. Se l'errore dovesse ripresentarsi, contattare un Centro Assistenza Tecnica Autorizzato, comunicando l'errore visualizzato.

ALTRE ANOMALIE

Problema	Possibili cause e soluzioni pratiche
La lavatrice non funziona / non parte	<p>Verificare che la spina sia inserita in modo corretto.</p> <p>Controllare che non manchi l'alimentazione elettrica.</p> <p>Appurare che la presa di corrente funzioni, provandola con un altro apparecchio come ad esempio una lampada.</p> <p>Verificare la corretta chiusura dell'oblò.</p> <p>Verificare di aver selezionato e avviato correttamente il programma di lavaggio.</p> <p>Assicurarsi che la macchina non sia stata messa erroneamente in pausa.</p>
Presenza di acqua sul pavimento vicino alla lavatrice	<p>È possibile che sia dovuto ad una perdita dalla guarnizione posta tra rubinetto e tubo di carico. Verificare il corretto serraggio del tubo ed eventualmente sostituire la guarnizione.</p> <p>Assicurarsi che il filtro sia chiuso correttamente.</p>
La lavatrice non centrifuga	<p>In alcuni condizioni di disposizione non ottimale della biancheria nel cesto, la lavatrice potrebbe:</p> <ul style="list-style-type: none"> • Aumentare il tempo d'esecuzione della centrifuga nel tentativo di ridistribuire in maniera omogenea il carico. • Abbassare la velocità di centrifuga per ridurre le vibrazioni e migliorare la silenziosità. • Escludere la centrifuga per salvaguardare la durata della lavabiancheria. <p>Assicurarsi che il carico sia distribuito in modo uniforme; in caso contrario, riposizionarlo e riavviare la macchina.</p> <p>Potrebbe essere dovuto al fatto che l'acqua non sia ancora stata scaricata completamente: attendere alcuni minuti. Se il problema persiste, vedere descrizione Errore 3.</p> <p>In alcuni modelli, è presente la funzione "esclusione centrifuga": verificare che non sia stata attivata.</p> <p>Verificare che non siano state selezionate opzioni che modifichino la centrifuga.</p> <p>Un eccessivo utilizzo di detersivo può impedire l'esecuzione della centrifuga: ridurre il quantitativo per i successivi lavaggi.</p>
Si sentono forti vibrazioni / rumore durante la centrifuga	<p>La lavatrice potrebbe non essere completamente in piano: in caso, regolare i piedini come indicato nell'apposita sezione.</p> <p>Verificare di aver disimballato correttamente la macchina rimuovendo tutte le viti, i gommini e i distanziali presenti sul retro della stessa.</p> <p>Assicurarsi che non vi siano corpi estranei nel cesto (monete, cerniere, bottoni, ecc...).</p>

La garanzia convenzionale copre difetti elettrici e/o meccanici del prodotto attribuibili ad un'azione o omissione del produttore.


Se un difetto riscontrato è imputabile a fattori esterni, uso scorretto, errata installazione o mancato rispetto di quanto riportato nelle istruzioni d'uso, i costi per l'eventuale riparazione saranno a carico del cliente.

Si consiglia di utilizzare sempre ricambi originali, disponibili presso i nostri Centri Assistenza Tecnica Autorizzati.

Garanzia

Il prodotto è garantito, oltre che ai sensi di legge, alle condizioni e nei termini riportati sul certificato di garanzia convenzionale inserito nel prodotto. Il certificato dovrà essere conservato e mostrato al nostro Centro di Assistenza Tecnica Autorizzato, in caso di necessità, insieme allo scontrino comprovante l'acquisto dell'elettrodomestico. Puoi consultare le condizioni di garanzia anche sul nostro sito internet.

Per ottenere assistenza compila l'apposito form on-line oppure contattaci al numero che trovi indicato nella pagina di assistenza del nostro sito internet.

Apponendo la marcatura  su questo prodotto, dichiariamo, sotto la nostra responsabilità, di ottemperare a tutti i requisiti relativi alla tutela di sicurezza, salute e ambiente previsti dalla legislazione europea in essere per questo prodotto.

La ditta costruttrice declina ogni responsabilità per eventuali errori di stampa contenuti nel libretto presente in questo prodotto. Si riserva inoltre il diritto di apportare le modifiche che si renderanno utili ai proprio prodotti senza compromettere le caratteristiche essenziali.

