

**SAMSUNG**

# GUIDA PER L'UTENTE

SM-R540  
SM-R640

Italian. 02/2026. Rev.1.0

[www.samsung.com](http://www.samsung.com)

# Sommario

## Operazioni preliminari

- 3 Info su Galaxy Buds4/Galaxy Buds4 Pro
- 4 Componenti e funzioni del dispositivo
- 7 Sostituzione dei gommini auricolari (Galaxy Buds4 Pro)
- 8 Ricarica della batteria
- 14 Funzionamento della spia luminosa della batteria

## Utilizzo degli auricolari

- 16 Connessione degli auricolari a un dispositivo mobile
- 21 Uso delle reti
- 22 Come indossare gli auricolari
- 24 Uso dell'auricolare tramite gesti
- 27 Utilizzo delle modalità di controllo dei disturbi
- 29 Passaggio automatico a suono ambientale
- 30 Ascolto della musica
- 31 Utilizzo dell'equalizzatore
- 31 Utilizzo delle funzioni di chiamata
- 32 Bixby

## Impostazioni Galaxy Buds

- 34 Configurazione delle impostazioni per Galaxy Buds

## Avvisi sull'utilizzo

- 43 Precauzioni sull'utilizzo del dispositivo
- 44 Note su contenuto della confezione e accessori
- 45 Mantenimento della resistenza agli spruzzi d'acqua e alla polvere
- 46 Precauzioni per l'utilizzo degli auricolari
- 47 Configurazione e gestione dei Galaxy Buds
- 48 Riavvio degli auricolari
- 49 Accoppiamento degli auricolari
- 49 Come trovare le informazioni sul consumo di batteria in standby per questo prodotto.

## Appendice

- 50 Risoluzione dei problemi
- 54 Rimozione della batteria

# Operazioni preliminari

## Info su Galaxy Buds4/Galaxy Buds4 Pro

I Galaxy Buds4/Galaxy Buds4 Pro (di seguito, Galaxy Buds) sono auricolari wireless che, una volta connessi al vostro dispositivo mobile, vi consentono di ascoltare musica o rispondere a chiamate in arrivo anche mentre state facendo altre attività, ad esempio allenarvi.

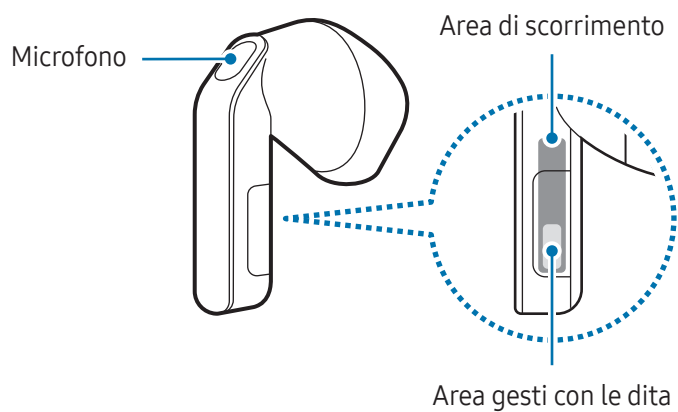
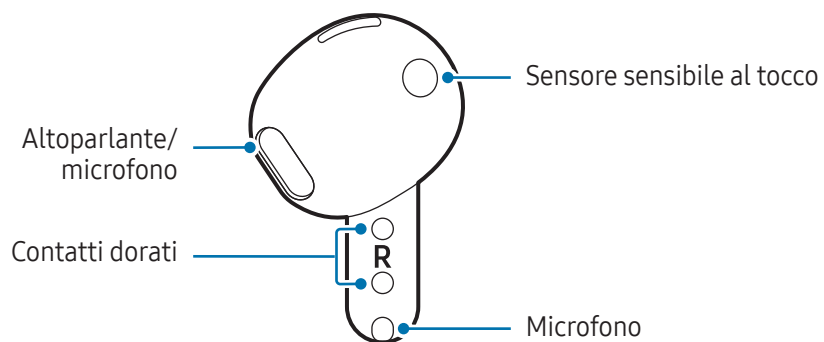


Non indossate gli auricolari in aree trafficate, come strade o attraversamenti pedonali. Ciò potrebbe causare incidenti a causa di tempi di reazione più lenti.

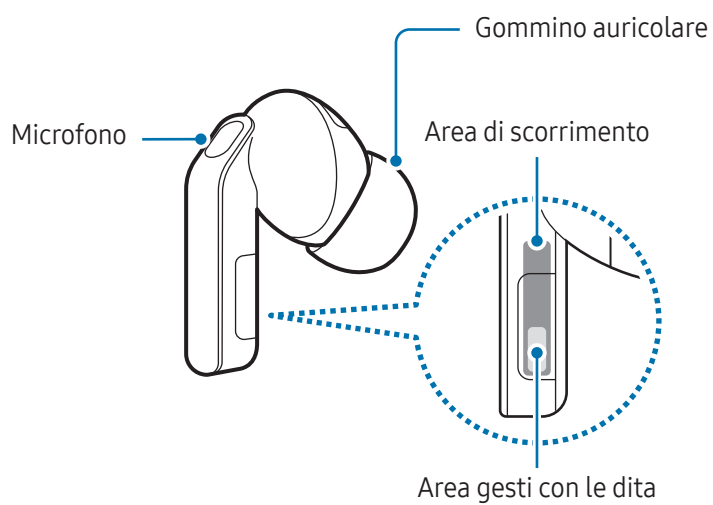
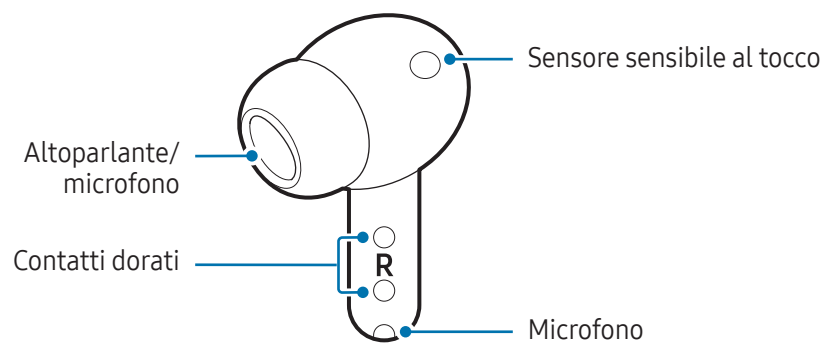
# Componenti e funzioni del dispositivo

## Auricolare

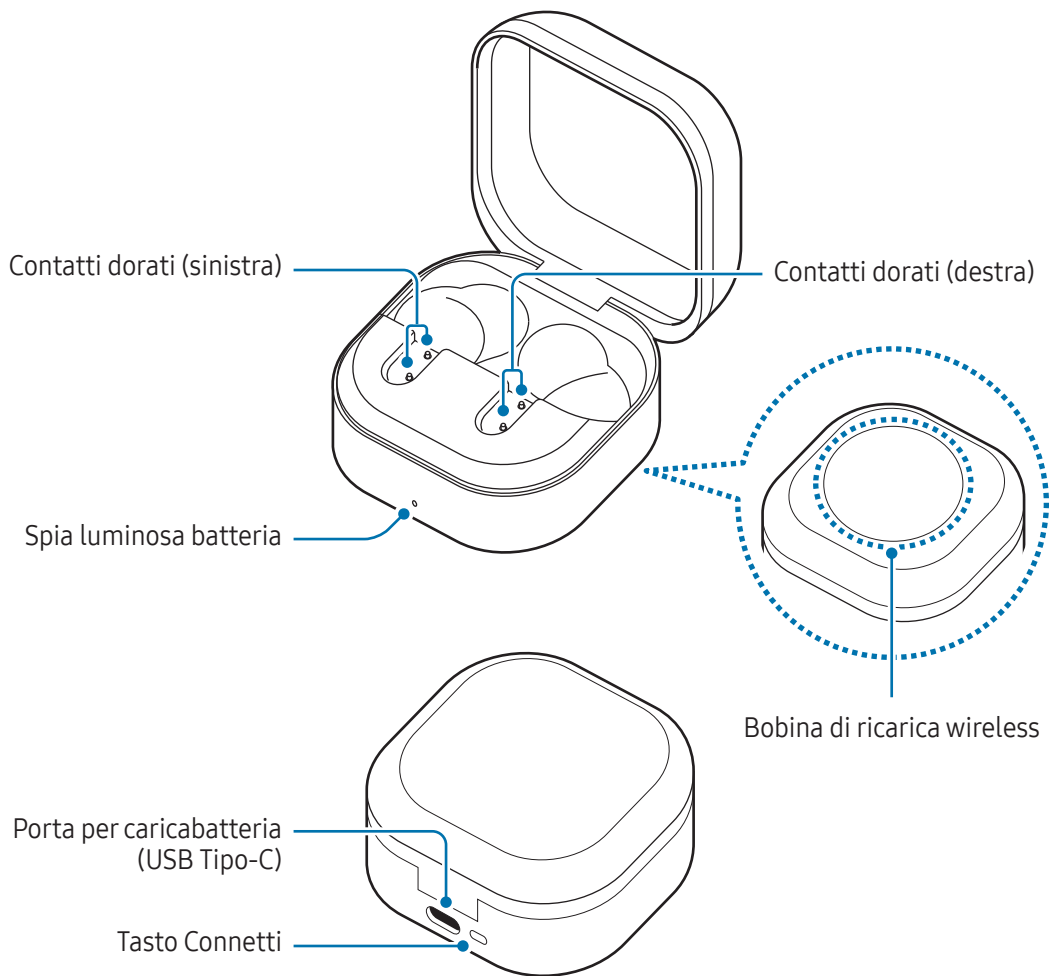
### ► Galaxy Buds4:



► Galaxy Buds4 Pro:



## Custodia di ricarica



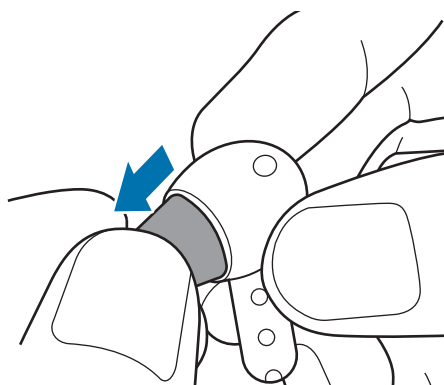
- Utilizzate il dispositivo in un luogo senza interferenze magnetiche affinché il dispositivo funzioni correttamente.
- Il dispositivo e alcuni accessori (venduti separatamente) contengono magneti. Tenetelo lontano da carte di credito, dispositivi medici impiantati e altri dispositivi che possano subire l'influenza dei magneti. In caso di dispositivi medici, mantenete il dispositivo a una distanza superiore ai 15 cm. Interrompete l'uso del dispositivo se sospettate eventuali interferenze con il dispositivo medico e consultate il vostro medico, oppure il produttore del vostro dispositivo medico.
- Se avete un dispositivo medico cardiaco impiantato, non inserite il dispositivo in una tasca vicina al dispositivo impiantato, ad esempio la tasca sul petto o quella interna della giacca.
- Mantenete una distanza di sicurezza tra gli oggetti sensibili ai magneti e il dispositivo e alcuni accessori (venduti separatamente) che contengono magneti. Oggetti come carte di credito, libretti bancari, tessere di accesso, carte di imbarco o tessere per il parcheggio potrebbero subire danni o essere disattivati dai magneti contenuti nel dispositivo.

- ❗ L'uso di auricolari danneggiati potrebbe comportare il rischio di infortunio. Utilizzate nuovamente gli auricolari solo dopo averli fatti riparare in un Centro Assistenza Samsung o in un centro assistenza autorizzato.
- ✍ • Eventuali materiali estranei presenti sul sensore sensibile al tocco potrebbero causarne il malfunzionamento. Prima di indossare gli auricolari, pulite il sensore.
- La presenza di sudore o liquidi sui contatti dorati potrebbe causare la corrosione dei Galaxy Buds. Se sui contatti dorati o sugli auricolari sono presenti sudore o liquidi, puliteli prima di inserire gli auricolari nella custodia di ricarica.
- Le immagini di questa guida si riferiscono a Galaxy Buds4 Pro.

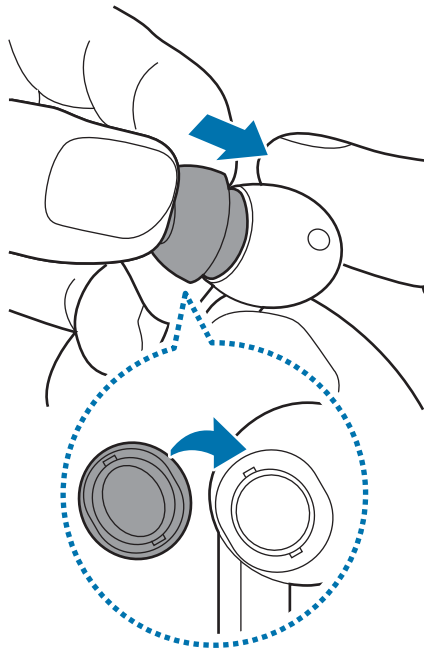
## Sostituzione dei gommini auricolari (Galaxy Buds4 Pro)

- ❗ • Non inserite gli auricolari nelle orecchie senza i gommini. Questa operazione potrebbe danneggiare le orecchie.
- Non tirate eccessivamente il gommino quando lo applicate o lo rimuovete. Il gommino potrebbe lacerarsi.
- Fate attenzione a non graffiare il gommino auricolare con oggetti duri o affilati come le unghie delle dita. Il gommino potrebbe lacerarsi.
- Non premete eccessivamente il gommino e non torcetelo. Il gommino potrebbe danneggiarsi.
- Inserendo il gommino auricolare, questo potrebbe incastrarsi nella piccola fessura presente lungo la parte esterna dell'auricolare. In questo caso, rimuovete il gommino auricolare e reinsertelo per evitare una scarsa qualità audio o il malfunzionamento delle modalità di controllo del rumore.

- 1 Per rimuoverlo, ribaltate il gommino presente sull'auricolare e tirate in verticale dalla parte centrale del gommino.




- 2 Selezionate i gommini adatti alle vostre orecchie.
- 3 Allineate la parte sporgente dell'altoparlante dell'auricolare alla fessura del gommino e spingetelo in posizione fino a sentire un clic.



## Ricarica della batteria

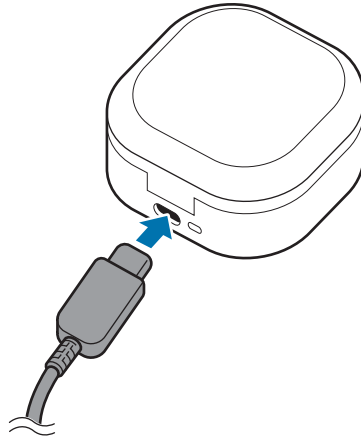
Caricate completamente la batteria prima di utilizzare gli auricolari per la prima volta o se sono rimasti inutilizzati per lunghi periodi di tempo. Gli auricolari iniziano a funzionare durante la ricarica. Quando caricate la batteria per la prima volta oppure quando la batteria è completamente scarica, ci sarà bisogno di almeno 10 minuti prima che il dispositivo inizi a funzionare.

La custodia di ricarica, dotata di batteria integrata, si ricarica insieme agli auricolari presenti al suo interno quando è collegata al caricabatteria. Se è presente una carica sufficiente nella custodia di ricarica, gli auricolari si ricaricano automaticamente una volta inseriti nella custodia di ricarica senza bisogno di collegare il caricabatteria e la ricarica si interromperà automaticamente una volta ultimata.

 Inserendo gli auricolari in una custodia di ricarica completamente scarica, potrebbero emettere un suono. Ricaricate a sufficienza la custodia di ricarica prima di inserire gli auricolari.

## Ricarica con cavo

- 1 Aprite la custodia di ricarica.
- 2 Controllate il verso degli auricolari e inseriteli correttamente negli alloggiamenti corrispondenti della custodia di ricarica.
- 3 Chiudete la custodia di ricarica.
- 4 Collegate il cavo USB al caricabatteria, quindi collegate il cavo USB alla porta per caricabatteria.



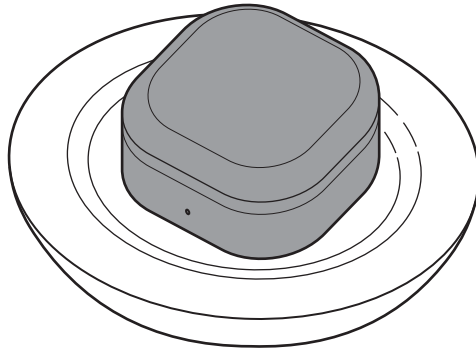
- 5 Collegate il caricabatteria a una presa elettrica.  
La batteria degli auricolari e la custodia di ricarica vengono ricaricate contemporaneamente.
- 6 Quando la batteria è carica, scollegate la custodia di ricarica dal caricabatteria. Scollegate prima il cavo USB dalla custodia di ricarica, poi scollegate il caricabatteria dalla presa elettrica.

## Ricarica wireless

La custodia di ricarica è dotata di una bobina di ricarica wireless integrata. Potete ricaricare la batteria utilizzando un caricabatteria wireless (venduto separatamente).

- 1 Aprite la custodia di ricarica.
- 2 Controllate il verso degli auricolari e inseriteli correttamente negli alloggiamenti corrispondenti della custodia di ricarica.
- 3 Chiudete la custodia di ricarica.

- 4 Per ricaricare la batteria, posizionate il lato inferiore della custodia di ricarica al centro del caricabatteria wireless. Il funzionamento della ricarica wireless potrebbe non risultare fluido a seconda del tipo di accessorio o cover. Per una ricarica wireless stabile, si consiglia di rimuovere la cover o l'accessorio dai Galaxy Buds.



- 5 Quando la batteria è carica, scollegate la custodia di ricarica dal caricabatteria wireless.



#### **Precauzioni per la ricarica wireless**

Non posizionate la custodia di ricarica su un caricabatteria wireless quando tra la custodia di ricarica e il caricabatteria wireless sono presenti materiali conduttori, come oggetti metallici e magneti. I Galaxy Buds potrebbero non ricaricarsi correttamente o surriscaldarsi, oppure la custodia di ricarica potrebbe danneggiarsi.



Utilizzate solo caricabatteria wireless approvati da Samsung. Usando altri caricabatteria wireless, la batteria potrebbe non ricaricarsi correttamente.

## **Ricarica tramite Condivisione batteria wireless**

Potete ricaricare i Galaxy Buds con la batteria del dispositivo che funge da caricabatteria wireless. Potete ricaricare i Galaxy Buds anche mentre state ricaricando il dispositivo che funge da caricabatteria wireless. In base al tipo di accessori o cover utilizzati, Condivisione batteria wireless potrebbe non funzionare correttamente. Prima di utilizzare questa funzionalità, si consiglia di rimuovere eventuali cover in uso dal dispositivo che funge da caricabatteria wireless e dai Galaxy Buds.

- 1 Aprite la custodia di ricarica.
- 2 Controllate il verso degli auricolari e inseriteli correttamente negli alloggiamenti corrispondenti della custodia di ricarica.

- 3 Chiudete la custodia di ricarica.
- 4 Attivate Condivisione batteria wireless sul dispositivo che funge da caricabatteria wireless e posizionate la custodia di ricarica con il suo lato inferiore sul dispositivo che funge da caricabatteria wireless per caricare la batteria.
- 5 Quando la batteria è carica, scollegate la custodia di ricarica dal dispositivo che funge da caricabatteria wireless.



- Solo i dispositivi mobili che supportano la funzione Condivisione batteria wireless sono in grado di ricaricare i Galaxy Buds. Per conoscere quali dispositivi mobili supportano la funzionalità Condivisione batteria wireless, visitate il sito web Samsung.
- La posizione della bobina di ricarica wireless potrebbe variare in base al dispositivo. Regolate la posizione del dispositivo e della custodia di ricarica per garantire una perfetta connessione.
- Per ricaricare in modo corretto, durante la ricarica non muovete e non utilizzate né il dispositivo che funge da caricabatteria wireless né la custodia di ricarica.
- La carica accumulata dai Galaxy Buds potrebbe essere inferiore alla quantità condivisa con loro dal dispositivo che funge da caricabatteria wireless.
- Ricaricando i Galaxy Buds durante la carica del dispositivo che funge da caricabatteria wireless, la velocità di ricarica potrebbe diminuire, oppure i Galaxy Buds potrebbero non ricaricarsi adeguatamente, in base al tipo di caricabatteria.
- La velocità o l'efficienza di ricarica potrebbe variare in base alle condizioni del dispositivo o all'ambiente circostante.
- Se la batteria residua del dispositivo che funge da caricabatteria wireless scende sotto un determinato livello, la condivisione della batteria si interrompe.

## Verifica del livello di batteria

Collegando gli auricolari al dispositivo mobile, potete verificare lo stato della batteria degli auricolari e della custodia di ricarica nel pannello di impostazioni rapide del dispositivo mobile. Aprite il pannello di impostazioni rapide e tenete premuto sulla barra di regolazione del volume. Fate riferimento alla sezione [Connessione degli auricolari a un dispositivo mobile](#) per maggiori informazioni.



- Quando il livello di batteria residua è basso, sul pannello notifiche del dispositivo mobile comparirà una notifica.
- Potete verificare lo stato della batteria dal pannello di impostazioni rapide solo nei dispositivi mobili con One UI versione 7.0 e successive.

## Riduzione del consumo della batteria

Quando non utilizzate gli auricolari, riponeteli in una custodia di ricarica già carica. In caso contrario, il sensore sensibile al tocco continua a funzionare, incidendo sul tempo di utilizzo e sul consumo della batteria.

## Consigli e precauzioni per la ricarica della batteria



Utilizzate solo caricabatteria e cavi approvati da Samsung e ideati appositamente per i Galaxy Buds. Caricabatteria e cavi non compatibili possono causare lesioni gravi o danneggiare il dispositivo.



- Il collegamento errato del caricabatteria potrebbe causare gravi danni alla custodia di ricarica. I danni causati da un uso improprio non sono coperti dalla garanzia.
- Utilizzate solo cavi USB Tipo-C. Utilizzando un cavo Micro USB, la custodia di ricarica dispositivo potrebbe danneggiarsi.
- Se ricaricate i Galaxy Buds con la porta per caricabatteria bagnata, i Galaxy Buds potrebbero danneggiarsi. Asciugate la porta per caricabatteria prima di ricaricare i Galaxy Buds.

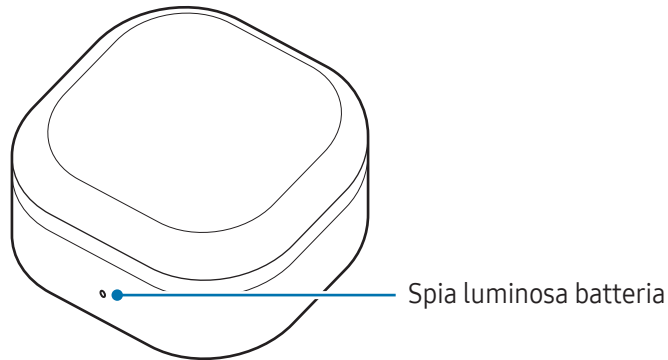


- I caricabatteria e i cavi USB vengono venduti separatamente.
- Per risparmiare energia, scollegate il caricabatteria quando non lo utilizzate. Il caricabatteria non è dotato di interruttore, pertanto dovete scollegarlo dalla presa di corrente quando non è in uso per evitare di consumare energia.
- Quando utilizzate un caricabatteria, si raccomanda di utilizzare un caricabatteria approvato, che garantisca le prestazioni di ricarica.
- Tenete chiusa la custodia di ricarica quando riponete o ricaricate gli auricolari, oppure quando ricaricate la custodia di ricarica.
- Toccare i contatti dorati durante la ricarica della custodia di ricarica potrebbe avere effetti sulla ricarica stessa.
- La presenza di sudore o liquidi sui contatti dorati potrebbe causare la corrosione dei Galaxy Buds. Se sui contatti dorati o sugli auricolari sono presenti sudore o liquidi, puliteli prima di inserire gli auricolari nella custodia di ricarica.
- Anche non rimuovendo gli auricolari dalla custodia di ricarica dopo averli ricaricati completamente, è probabile che questa azione non abbia un grande impatto sulla vita dei Galaxy Buds.
- Se non utilizzerete i Galaxy Buds per un lungo periodo di tempo, riponeteli dopo la ricarica.
- L'uso di una sorgente di alimentazione diversa dal caricabatteria, ad esempio un computer, potrebbe ridurre la velocità di ricarica a causa di un'intensità di corrente minore.
- Durante la ricarica, i Galaxy Buds e il caricabatteria potrebbero surriscaldarsi. Ciò è normale e non dovrebbe influire sulla vita o sulle prestazioni dei Galaxy Buds. Se la batteria dovesse scaldarsi più del solito, il caricabatteria potrebbe interrompere il caricamento.
- Se i Galaxy Buds non si ricaricano correttamente, portate i Galaxy Buds e il caricabatteria presso un Centro Assistenza Samsung o un centro assistenza autorizzato.
- Evitate di piegare il cavo USB. Ciò potrebbe causare danni al caricabatteria o ridurre la vita. Non utilizzate mai un cavo USB danneggiato.

## Funzionamento della spia luminosa della batteria

Verificate lo stato di carica degli auricolari e della custodia di ricarica tramite il colore della spia luminosa della batteria.

La spia luminosa della batteria si accende quando premete brevemente il tasto Connetti nel retro della custodia di ricarica, oppure quando aprite o chiudete la custodia di ricarica.



Colore	Stato
Rosso fisso	<ul style="list-style-type: none"> <li>Gli auricolari (se inseriti) e la custodia di ricarica sono in carica.</li> </ul>
Verde fisso	<ul style="list-style-type: none"> <li>Gli auricolari (se inseriti) e la custodia di ricarica sono completamente carichi.</li> </ul>
Lampeggia in rosso	<ul style="list-style-type: none"> <li>Ricarica bloccata (temperatura anomala degli auricolari o della custodia di ricarica, presenza di acqua, sudore o materiali estranei sui contatti dorati degli auricolari o della custodia di ricarica)</li> </ul>
Rosso lampeggiante (lampeggia dopo aver aperto o chiuso la custodia di ricarica)	<ul style="list-style-type: none"> <li>Se gli auricolari non sono inseriti: la carica della batteria della custodia di ricarica è bassa (meno del 10%).</li> </ul>
Rosso (resta accesa per 5 secondi dopo aver aperto o chiuso la custodia di ricarica)	<ul style="list-style-type: none"> <li>Se gli auricolari sono inseriti: gli auricolari sono in ricarica.</li> <li>Se gli auricolari non sono inseriti: la carica della batteria della custodia di ricarica è bassa (tra il 10% e il 29%).</li> </ul>
Giallo (resta accesa per 5 secondi dopo aver aperto o chiuso la custodia di ricarica)	<ul style="list-style-type: none"> <li>Se gli auricolari non sono inseriti: la carica della batteria della custodia di ricarica è moderata (tra il 30% e il 59%).</li> </ul>

Colore	Stato
Verde (resta accesa per 5 secondi dopo aver aperto o chiuso la custodia di ricarica)	<ul style="list-style-type: none"><li>• Se gli auricolari sono inseriti: gli auricolari sono completamente carichi.</li><li>• Se gli auricolari non sono inseriti: la carica della batteria della custodia di ricarica è alta (più del 60%).</li></ul>



- Se la spia luminosa della batteria non funziona come descritto, scollegate il caricabatteria dalla custodia di ricarica e ricollegatelo.
- Se la ricarica è bloccata a causa della presenza di acqua, sudore o materiali estranei sui contatti dorati degli auricolari o della custodia di ricarica, pulite i contatti dorati degli auricolari o della custodia di ricarica e provare a caricare nuovamente.

# Utilizzo degli auricolari

## Connessione degli auricolari a un dispositivo mobile

### Prima della connessione

Caricate a sufficienza la custodia di ricarica.



- Sui dispositivi mobili con sistema operativo Android 15 o versione precedente, l'app Galaxy Wearable deve essere installata sul dispositivo. Se l'applicazione non è installata sul dispositivo mobile, scaricate l'applicazione da **Galaxy Store** oppure **Play Store**.
- Potete scaricare l'applicazione Galaxy Wearable solo su dispositivi mobili con sistema operativo Android 12 o versione successiva.

### Prima connessione degli auricolari a un dispositivo mobile Samsung

- 1 Controllate il verso degli auricolari e inseriteli correttamente negli alloggiamenti corrispondenti della custodia di ricarica.

Se la spia luminosa della batteria non lampeggia, collegate la custodia di ricarica al caricabatteria e ricaricateli per più di 10 minuti.

- 2 Chiudete la custodia di ricarica e apritela.

In alternativa, aprite la custodia di ricarica e tenete premuto il tasto Connetti nel retro della custodia di ricarica per più di 3 secondi.

Gli auricolari entrano automaticamente in modalità abbinamento Bluetooth e sul dispositivo mobile appare una finestra popup.

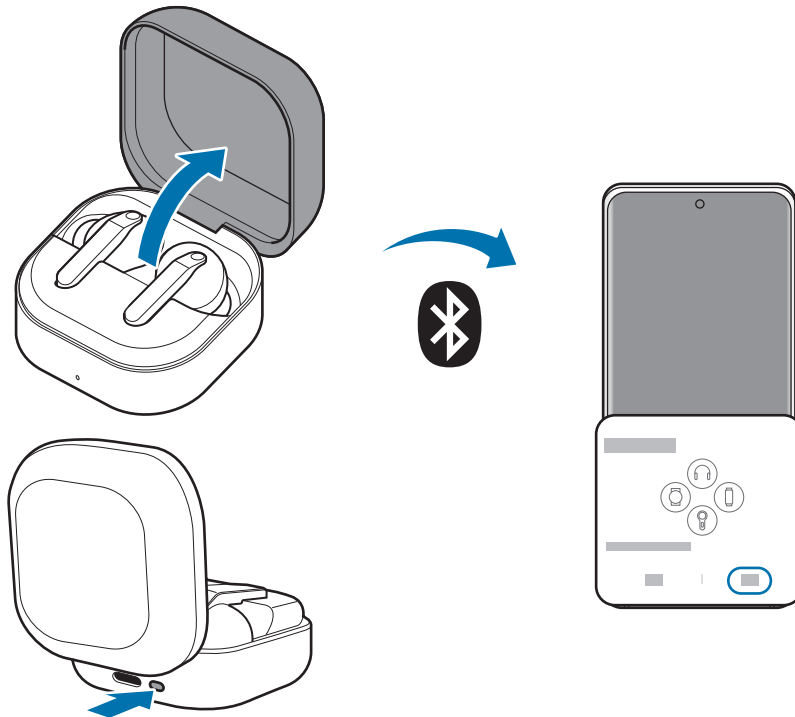
Se la finestra popup non appare oppure se desiderate connettervi a un dispositivo mobile non Samsung con sistema operativo Android, fate riferimento alla sezione [Connessione agli auricolari a un dispositivo mobile non Samsung con sistema operativo Android \(oppure se la finestra di connessione popup non compare\)](#).



- Quando la spia luminosa della batteria lampeggia in rosso, estraete gli auricolari dalla custodia di ricarica e inseriteli nuovamente nella custodia.

- 3 Sul dispositivo mobile, toccate **Connetti** sulla finestra a comparsa e seguite le istruzioni su schermo visualizzate per completare la connessione. Per garantire una connessione Bluetooth stabile, non rimuovete gli auricolari dalla custodia di ricarica e tenete la custodia aperta fino al completamento della connessione.

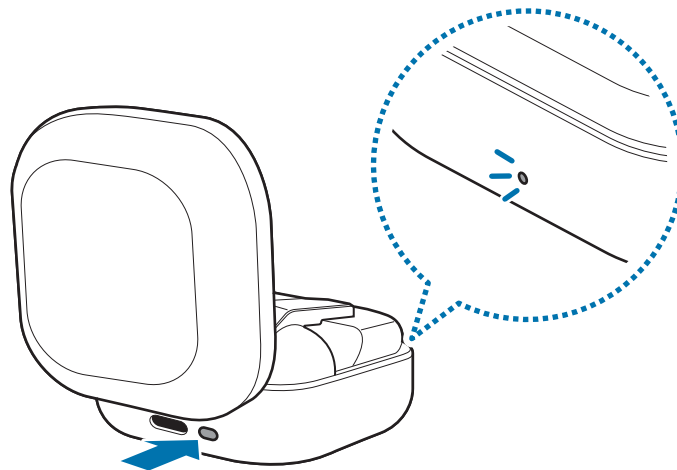
Una volta configurata la connessione, gli auricolari si collegheranno automaticamente al dispositivo mobile ogni qualvolta aprirete la custodia di ricarica con gli auricolari all'interno.



- I metodi di connessione potrebbero variare in base al dispositivo mobile e alla versione del software.
- L'aspetto della finestra a comparsa potrebbe variare in base al dispositivo mobile connesso.
- Se gli auricolari non si collegano ad un dispositivo mobile entro 3 minuti, la modalità abbinamento Bluetooth viene disattivata. Chiudete la custodia di ricarica e riapritela. Gli auricolari rientreranno in modalità abbinamento Bluetooth.
- Se la batteria della custodia di ricarica è completamente scarica, gli auricolari potrebbero non connettersi automaticamente al dispositivo mobile all'apertura della custodia di ricarica con gli auricolari al suo interno. Ricaricate a sufficienza la custodia di ricarica prima di usare gli auricolari.



- Se gli auricolari hanno una batteria sufficientemente carica, potete connetterli al dispositivo mobile inserendoli nelle orecchie anche se la custodia di ricarica è completamente scarica.
- Per connettere un altro dispositivo mobile dopo aver configurato una connessione, fate riferimento alla sezione [Connessione con altri dispositivi dopo la disconnessione dal dispositivo mobile precedente](#).
- Quando connettete gli auricolari con un dispositivo mobile registrato su un Samsung account, le informazioni sull'accoppiamento degli auricolari saranno sincronizzate sugli altri dispositivi mobili che utilizzano lo stesso Samsung account, e non sarà necessario accoppiarli di nuovo all'inizio. Per connettere gli auricolari ad altri dispositivi che utilizzano lo stesso Samsung account, sui dispositivi mobili da connettere, aprite **Impostazioni**, toccate **Connessioni** → **Bluetooth**, quindi selezionate gli auricolari sincronizzati tramite il Samsung account.
- Se al dispositivo mobile è connesso un solo auricolare, sentirete l'audio in modalità mono. Questo passa in modalità Stereo quando entrambi gli auricolari sono connessi al dispositivo mobile.
- Se gli auricolari non si connettono a un dispositivo mobile, la finestra di connessione a comparsa non appare, oppure il dispositivo mobile non riesce a trovare gli auricolari, riponeteli nella custodia di ricarica e premete il tasto Connetti per più di 3 secondi per entrare manualmente in modalità abbinamento Bluetooth. Una volta entrati in modalità abbinamento Bluetooth, la spia luminosa della batteria lampeggia in rosso, verde e blu.



## Connessione agli auricolari a un dispositivo mobile non Samsung con sistema operativo Android (oppure se la finestra di connessione popup non compare)



Effettuando la connessione a un dispositivo mobile non Samsung che utilizza anch'esso il sistema operativo Android, alcune funzionalità degli auricolari potrebbero non essere disponibili e gli auricolari potrebbero non funzionare correttamente.

1 Controllate il verso degli auricolari e inseriteli correttamente negli alloggiamenti corrispondenti della custodia di ricarica.

Se la spia luminosa della batteria non lampeggia, collegate la custodia di ricarica al caricabatteria e ricaricateli per più di 10 minuti.

2 Chiudete la custodia di ricarica e apritela.

In alternativa, aprite la custodia di ricarica e tenete premuto il tasto Connetti nel retro della custodia di ricarica per più di 3 secondi.

Gli auricolari rientreranno in modalità abbinamento Bluetooth.

3 Sul dispositivo mobile, attivate la funzionalità Bluetooth per collegare gli auricolari al dispositivo.



Sui dispositivi mobili con sistema operativo Android 15 o versione precedente, aprite l'app **Galaxy Wearable** per ultimare la connessione.

### ⚠️ Precauzioni sull'utilizzo del Bluetooth

- Per evitare problemi durante la connessione degli auricolari al dispositivo, posizionate i dispositivi l'uno vicino all'altro.
- Assicuratevi che gli auricolari e l'altro dispositivo Bluetooth si trovino entro il raggio di connessione massimo del Bluetooth (10 m). La distanza potrebbe variare in base all'ambiente in cui viene utilizzato il dispositivo.
- Assicuratevi che non ci siano ostacoli tra gli auricolari e il dispositivo connesso, comprese persone, muri, angoli o recinzioni.
- Non toccate l'antenna Bluetooth del dispositivo connesso.
- Il Bluetooth utilizza la stessa frequenza di alcuni prodotti industriali, scientifici, medicali e a bassa potenza, quindi potrebbero verificarsi interferenze nella connessione se nelle vicinanze sono presenti questo tipo di prodotti.

- Alcuni dispositivi, specialmente quelli non testati o non approvati da Bluetooth SIG, potrebbero non essere compatibili con gli auricolari.
- Non utilizzate la funzione Bluetooth per scopi illegali (ad esempio, copie pirata di file o registrazione illegale di comunicazioni a scopo commerciale).

## Connessione e disconnessione degli auricolari

### Disconnessione dei dispositivi mobili dagli auricolari

Inserite gli auricolari nella custodia di ricarica e chiudetela. La connessione Bluetooth terminerà.

Per disconnettere manualmente gli auricolari dal dispositivo mobile, aprite **Impostazioni** sul dispositivo mobile, toccate **Connessioni** → **Bluetooth**, quindi scollegate gli auricolari dal dispositivo mobile sotto **Dispositivi associati**.

### Riconnessione dei dispositivi mobili con gli auricolari momentaneamente disconnessi

Per riconnettere gli auricolari a un dispositivo momentaneamente disconnesso, inseriteli nella custodia di ricarica e chiudetela. Successivamente, aprite nuovamente la custodia di ricarica. In alternativa, aprite la custodia di ricarica e tenete premuto il tasto Connetti nel retro della custodia di ricarica per più di 3 secondi.

Per connettere di nuovo manualmente gli auricolari al dispositivo mobile, attivate la funzionalità Bluetooth del dispositivo mobile.

### Connessione con altri dispositivi dopo la disconnessione dal dispositivo mobile precedente

- 1 Aprite **Impostazioni** sul dispositivo mobile, toccate **Connessioni** → **Bluetooth**, quindi annullate l'abbinamento tra gli auricolari e il dispositivo mobile sotto **Dispositivi associati** per disconnettere gli auricolari dal dispositivo mobile precedente.
- 2 Aprite la custodia di ricarica e tenete premuto il tasto Connetti nel retro della custodia di ricarica per entrare nella modalità abbinamento Bluetooth.
- 3 Sul nuovo dispositivo mobile, attivate la funzionalità Bluetooth per collegare gli auricolari al dispositivo.

## Passaggio tra i dispositivi mobili connessi agli auricolari

Quando gli auricolari sono connessi a due o più dispositivi mobili, potete passare da un dispositivo mobile all'altro senza disconnettervi dal dispositivo mobile precedente.

Sul dispositivo mobile a cui desiderate passare, aprite **Impostazioni**, toccate **Connessioni** → **Bluetooth**, quindi selezionate gli auricolari sotto **Dispositivi associati**.



In determinate circostanze, le connessioni tra gli auricolari e i dispositivi mobili possono essere scambiate. Ad esempio, quando gli auricolari sono registrati sia su tablet che su telefono collegati allo stesso Samsung account, potete rispondere a una chiamata dal telefono tramite gli auricolari mentre guardate un video sul tablet, visto che la connessione degli auricolari viene trasferita automaticamente al telefono.

## Uso delle reti

Potete utilizzare le reti, come il Bluetooth.

Aprite **Impostazioni** sul dispositivo mobile connesso, toccate **Connessioni**, quindi toccate il cursore **Bluetooth** per attivare questa funzione.

Quando non usate la rete, toccate il cursore per disattivare.



La disponibilità di alcune funzionalità potrebbe variare in base al modello.

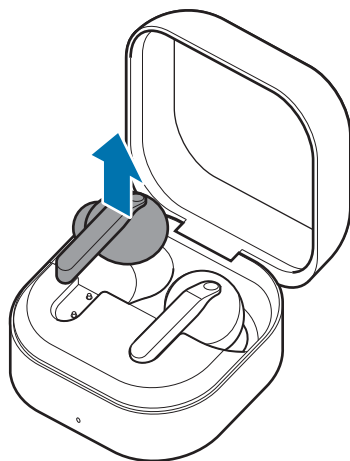
## Come indossare gli auricolari

Regolate gli auricolari in base alla conformazione delle vostre orecchie.

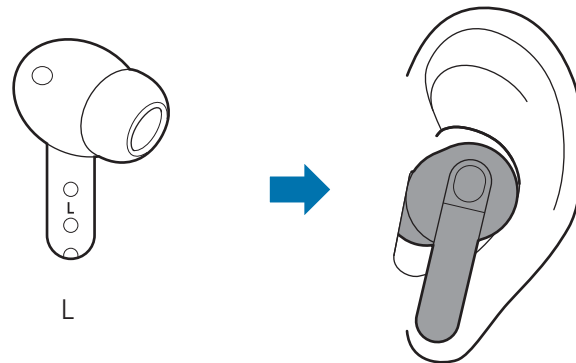


- Se il sensore sensibile al tocco non è a contatto con l'orecchio, l'auricolare potrebbe non funzionare. Se non udite il suono che vi informa del rilevamento degli auricolari, rimuovete gli auricolari dalle orecchie e indossateli nuovamente, oppure usate un gommino più adatto alle vostre orecchie.
- Data la natura degli auricolari, potrebbero risultare lenti o fuoriuscire dalle orecchie quando li indossate. (Galaxy Buds4)
- Se gli auricolari non sono posizionati correttamente nelle orecchie, funzionalità come la chiamata attraverso gli auricolari potrebbero non funzionare. Utilizzate un paio di gommini adatti alle vostre orecchie per indossare correttamente gli auricolari. (Galaxy Buds4 Pro)
- Se il gommino auricolare rimane incastrato nella piccola fessura intorno alla parte esterna dell'auricolare o non è inserito saldamente, la qualità audio potrebbe ridursi e le modalità di controllo del rumore potrebbero non funzionare correttamente. Assicuratevi che il gommino auricolare sia inserito correttamente nell'auricolare. (Galaxy Buds4 Pro)
- Attenetevi a tutte le avvertenze e indicazioni specificate dal personale autorizzato quando vi trovate in aree in cui l'utilizzo dei dispositivi senza fili è limitato, come ad esempio su aeroplani e ospedali.

1 Afferrate ciascun auricolare e rimuoveteli in verticale dalla custodia di ricarica.



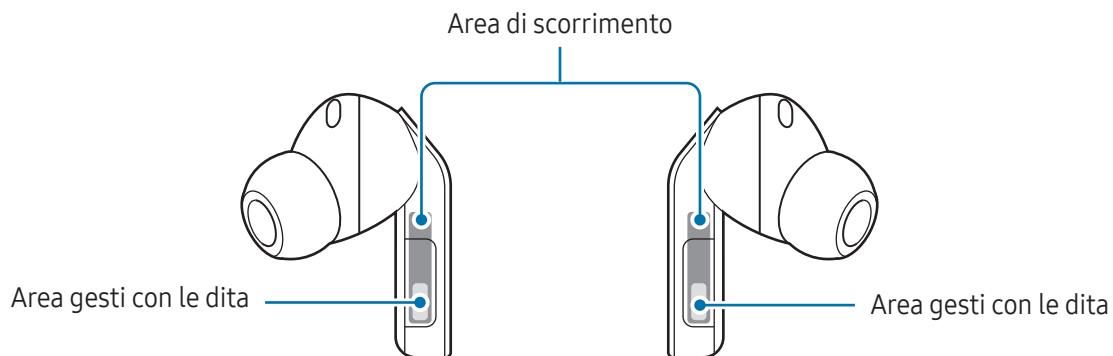
- 2 Verificate il verso di ciascun auricolare.
- 3 Inserite gli auricolari nelle orecchie con i contrassegni di orientamento rivolti verso di voi e orientate il microfono, posto nella parte inferiore degli auricolari, verso la bocca.
- 4 Sistemate gli auricolari ruotandoli verso sinistra e destra per indossarli comodamente nelle orecchie. Quando li indossate, i sensori sensibili al tocco rilevano automaticamente la presenza degli auricolari nelle orecchie. Successivamente, l'auricolare emette un suono che vi informa del rilevamento dell'auricolare.



## Uso dell'auricolare tramite gesti

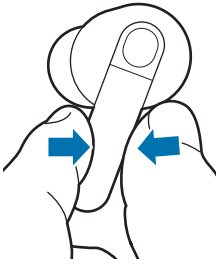
### Introduzione

Pizzicate o scorrete sugli auricolari per riprodurre o interrompere la musica, oppure per rispondere o rifiutare una chiamata. Inoltre, potete impostare l'auricolare per eseguire altre azioni tramite pizzico o scorrimento. Il seguente termine, aree gestuali, comprende sia l'area gesti con le dita che l'area di scorrimento.



- ⚠ • Per evitare danni alle orecchie, non applicate un'eccessiva pressione sugli auricolari.
- Per evitare danni alle aree gestuali, non pizzicate o scorrete sugli auricolari con oggetti appuntiti.
- ✍ • In presenza di oggetti metallici, ad esempio un piercing nell'orecchio, rimuoveteli. In caso di contatto tra un oggetto metallico e gli auricolari, la funzionalità gestuale degli auricolari potrebbe non funzionare correttamente o non rispondere.
- In caso di presenza di sudore o liquidi sugli auricolari, puliteli. La funzionalità gestuale degli auricolari potrebbe non funzionare correttamente o non rispondere a causa del sudore o dei liquidi.
- Pizzicate con precisione nell'area gesti con le dita situata nella parte inferiore delle aree gestuali per avviare correttamente la funzione in questione.
- Quando togliete gli auricolari dalle orecchie, attenzione a non pizzicare o scorrere le dita sulle rispettive aree gestuali. Ciò potrebbe causare l'avvio involontario di funzionalità.

## Spiegazione dei gesti



### Pizzico singolo

- Riproduzione o pausa del brano.
- Risposta o fine chiamata.
- Consente di interrompere la funzione Leggi notifiche ad alta voce.
- Consente di interrompere la funzione Rilevamento vocale o Rilevamento sirena. (Galaxy Buds4 Pro)

### Doppio pizzico

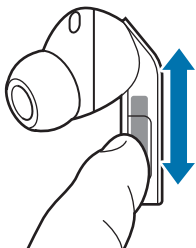
- Riproduzione del brano successivo.

### Triplo pizzico

- Riproduzione del brano precedente.
  - Pizzicando tre volte sull'auricolare dopo che sono trascorsi 3 secondi dall'inizio del brano, il brano verrà riprodotto dall'inizio. Pizzicate tre volte sull'auricolare entro 3 secondi dall'inizio del brano per riprodurre il brano precedente.

### Pizzico prolungato

- Attivazione della funzionalità preimpostata.
  - Come impostazione predefinita è attiva la modalità di Controllo dei disturbi. Fate riferimento alla sezione [Configurazione di una funzionalità da attivare con pizzico prolungato](#) per maggiori informazioni sulla modifica della funzionalità che desiderate attivare.
- Rifiuto chiamata.





### Scorrimento in alto o in basso

- Consente di regolare il volume.

## Configurazione di una funzionalità da attivare con pizzico prolungato

Per ciascun auricolare potete impostare una funzionalità da attivare con un pizzico prolungato.



- 1 Aprite **Impostazioni** sul dispositivo mobile e toccate sul nome degli auricolari in Samsung account.  
Se il nome non appare in Samsung account, toccate **Connessioni** → **Bluetooth** e toccate  di fianco al nome degli auricolari in **Dispositivi associati**.
  - 2 Toccate **Controlli auricolari**, quindi toccate il cursore **Sinistra** o **Destra** in corrispondenza di **Controlli avvic. dita prolungato** per attivare questa funzione.
  - 3 Selezionate la funzionalità da attivare con pizzico prolungato per ciascun auricolare.
    - **Cambia controlli dei disturbi**: consente di attivare o disattivare le seguenti modalità di controllo dei disturbi: Suono ambientale, Adattiva ed Eliminazione disturbi. Fate riferimento alla sezione [Attivazione delle modalità di controllo dei disturbi](#) per maggiori informazioni.
    - **Assistente digitale**: aprire l'app assistente consente di utilizzare le funzionalità del dispositivo o di cercare informazioni utilizzando la voce.
    - **Bixby**: consente di iniziare una conversazione con l'assistente vocale intelligente. Quando utilizzate Bixby, fate riferimento alla sezione [Utilizzo di Bixby](#) per maggiori informazioni.
    - **Applicazioni**: consente di aprire le applicazioni selezionate come Registratore vocale o Mindfulness.
-  Le opzioni disponibili potrebbero variare in base al dispositivo mobile connesso.

# Utilizzo delle modalità di controllo dei disturbi

## Introduzione

Sono disponibili tre modalità di controllo dei disturbi: Suono ambientale, Adattiva ed Eliminazione disturbi.

Attivate la modalità Suono ambientale per ascoltare chiaramente i suoni che vi circondano, in modo da percepire situazioni potenzialmente pericolose o ascoltare la voce dell'altra persona durante una conversazione. Attivate la modalità Adattiva per ottimizzare automaticamente il volume dei suoni circostanti o l'efficacia dell'Eliminazione disturbi a seconda del livello del disturbo circostante. L'eliminazione dei disturbi funziona in luoghi rumorosi ma, in ambiente silenziosi, gli auricolari lasciano penetrare i suoni ambientali. Attivate l'Eliminazione disturbi per abbassare il volume dei suoni circostanti. Utilizzatela quando volete evitare distrazioni, ad esempio mentre ascoltate la musica.


-  Se il microfono (il microfono esterno quando indossate gli auricolari) e la sua area sono completamente coperti, quando attivate la modalità di controllo dei disturbi potrebbe verificarsi un ritorno audio.
-  Potete avviare la modalità Adattiva e la modalità Eliminazione disturbi solo quando indossate entrambi gli auricolari.

## Attivazione delle modalità di controllo dei disturbi

### Attivazione dagli auricolari

Assicuratevi che la funzionalità da attivare con un pizzico prolungato sia **Cambia controlli dei disturbi**, quindi eseguite un pizzico prolungato sull'auricolare.

Vengono attivate le seguenti modalità di controllo dei disturbi: Suono ambientale, Adattiva ed Eliminazione disturbi.

-  Se la funzionalità da attivare con pizzico prolungato è **Cambia controlli dei disturbi** e include un'opzione su Disattivato, le modalità di controllo dei disturbi potrebbero essere disattivate. Toccate **Cambia controlli dei disturbi** per controllare l'opzione selezionata.

## Attivazione tramite il pannello delle impostazioni rapide

Aprire il pannello delle impostazioni rapide sul dispositivo mobile, tenete premuto sulla barra di regolazione del volume, quindi toccate **Suono ambientale**, **Adattiva**, o **Eliminazione disturbi**.




Questa funzionalità è disponibile solo sui dispositivi mobili con One UI versione 7.0 e successive.

## Attivazione da Impostazioni



- Questa funzionalità è disponibile solo sui dispositivi mobili con Android OS versione 12 e successive.
- Le opzioni disponibili potrebbero variare in base al dispositivo mobile connesso.

- 1 Aprite **Impostazioni** sul dispositivo mobile e toccate sul nome degli auricolari in Samsung account. Se il nome non appare in Samsung account, toccate **Connessioni** → **Bluetooth** e toccate  di fianco al nome degli auricolari in **Dispositivi associati**.
- 2 Toccate **Suono ambientale**, **Adattiva**, o **Eliminazione disturbi**.

## Attivazione dal widget

Aggiungete al dispositivo mobile il widget di Galaxy Buds e toccate l'icona di controllo dei disturbi desiderata.

## Regolazione dell'intensità del controllo dei disturbi (Galaxy Buds4 Pro)

Quando la modalità di controllo dei disturbi attiva è Suono ambientale o Adattiva, regolate il volume dei suoni circostanti o l'efficacia dell'Eliminazione disturbi in base alle necessità.



- 1 Aprite il pannello delle impostazioni rapide sul dispositivo mobile, tenete premuto sulla barra di regolazione del volume, quindi toccate **Suono ambientale** o **Eliminazione disturbi**.
- 2 Trascinate la barra di regolazione sotto **Volume del suono ambientale** o **Livello eliminazione disturbi**.



Se con la funzione Suono ambientale utilizzate l'opzione Ausili per l'udito presente tra le impostazioni di accessibilità, toccate **Ausili per l'udito in uso** per verificare le impostazioni.

## Passaggio automatico a suono ambientale

In determinate situazioni, ad esempio durante una conversazione o parlando al telefono tramite auricolari, questi riconoscono automaticamente il contesto e attivano la modalità Suono ambientale, che consente di concentrarsi sulla situazione circostante o sulla conversazione.

- 1 Aprite **Impostazioni** sul dispositivo mobile e toccate sul nome degli auricolari in Samsung account.  
Se il nome non appare in Samsung account, toccate **Connessioni** → **Bluetooth** e toccate  di fianco al nome degli auricolari in **Dispositivi associati**.
- 2 ► **Galaxy Buds4**: toccate **Usa Suono ambientale in chiamata**, quindi toccate il cursore per attivarlo. Gli auricolari rendono più udibile la vostra voce durante le chiamate, evitando di dover alzare la voce in modo involontario e rendendo più piacevoli le chiamate lunghe.  
► **Galaxy Buds4 Pro**: toccate **Commut. autom. a suono ambientale**, quindi toccate i cursori per stabilire in quali situazioni gli auricolari devono attivare automaticamente la modalità Suono ambientale.
  - **Rilevamento vocale**: se iniziate a parlare quando indossate gli auricolari, questi rilevano la vostra voce in qualunque situazione e attivano la modalità Suono ambientale. Se per un certo periodo di tempo non viene rilevata alcuna conversazione, la modalità Suono ambientale viene disattivata.
    -  • Quando sono in uso, la vostra voce viene rilevata dai sensori di rilevamento vocale di entrambi gli auricolari. Quindi, se indossate un solo auricolare, questa funzionalità potrebbe non essere disponibile.
    - Quando fate rumore, ad esempio quando vi lavate i denti, tossite o mormorate, gli auricolari potrebbero scambiare questi rumori per parole.
    - Quando sono attivi i Controlli vocali, anche se gli auricolari rilevano una voce, la modalità Suono ambientale potrebbe attivarsi con un piccolo ritardo, solo dopo aver distinto se si tratti di un comando vocale.
  - **Rilevamento sirena**: gli auricolari rilevano i suoni delle sirene oltre un certo livello e attivano la modalità Suono ambientale.
  - **Usa Suono ambientale in chiamata**: gli auricolari rendono più udibile la vostra voce durante le chiamate, evitando di dover alzare la voce in modo involontario e rendendo più piacevoli le chiamate lunghe.

Quando la modalità Suono ambientale si attiva automaticamente, pizzicate una volta sull'auricolare per disattivarla. (Galaxy Buds4 Pro)

## Ascolto della musica

Ascoltate la musica salvata sul dispositivo mobile connettendo gli auricolari al dispositivo mobile. Potete ascoltare in streaming la musica riprodotta dal dispositivo mobile connesso.

Sul dispositivo mobile, aprite un'applicazione per la riproduzione musicale e riproducete della musica.



Se state ascoltando della musica tramite gli auricolari e li appoggiate sul pavimento, la riproduzione musicale potrebbe continuare. La stessa situazione può verificarsi anche se la batteria della custodia di ricarica è stata completamente scaricata.

### Riproduzione o messa in pausa del brano

Pizzicate sull'auricolare per riprodurre o mettere in pausa il brano.

### Riproduzione del brano successivo

Pizzicate due volte sull'auricolare per riprodurre il brano successivo.

### Riproduzione del brano precedente

Pizzicate tre volte sull'auricolare per riprodurre il brano precedente.



Pizzicando tre volte sull'auricolare dopo che sono trascorsi 3 secondi dall'inizio del brano, il brano verrà riprodotto dall'inizio. Pizzicate tre volte sull'auricolare entro 3 secondi dall'inizio del brano per riprodurre il brano precedente.

### Regolazione del volume

Scorrete verso l'alto sull'auricolare per aumentare il volume, oppure scorrete verso il basso per abbassarlo.



- Regolate il volume attraverso il dispositivo mobile connesso se, con il volume al massimo, il suono degli auricolari è basso.
- Se connettete gli auricolari al dispositivo mobile mentre ascoltate la musica, il volume potrebbe variare.

## Utilizzo dell'equalizzatore


Potete scegliere tra diverse opzioni dell'equalizzatore e godervi la musica con un audio diverso e unico.

Aperte il pannello delle impostazioni rapide sul dispositivo mobile, tenete premuto sulla barra di regolazione del volume, toccate **Equalizzatore**, quindi selezionate l'opzione desiderata. Selezionate **Personalizzato** per regolare l'equalizzatore in base alle vostre preferenze.

## Utilizzo delle funzioni di chiamata

Quando indossate gli auricolari mentre sono connessi ad un dispositivo mobile, potete rispondere e controllare le chiamate ricevute dal dispositivo mobile connesso.



Se il numero di telefono della chiamata ricevuta o il nome salvato in rubrica non viene notificato con la voce, aprite l'applicazione **Telefono** sul dispositivo mobile e toccate  → **Impostazioni** → **Risposta/Chiusura chiamate**, quindi toccate il cursore **Leggi nome chiamante ad alta voce** per attivare questa funzione.

### Risposta o rifiuto di una chiamata

Se ricevete una chiamata mentre indossate gli auricolari, questi emettono un suono e una notifica vocale vi comunica il numero di telefono della chiamata in arrivo o il nome salvato in rubrica.

Per rispondere alla chiamata, pizzicate sull'auricolare.

Per rifiutare la chiamata, eseguite un pizzico prolungato sull'auricolare.

### Termine di una chiamata

Pizzicate sull'auricolare per terminare la chiamata corrente.

# Bixby

## Introduzione

Bixby è un'interfaccia utente che consente un utilizzo più semplice del vostro dispositivo.

Potete comunicare con Bixby parlando o inserendo il testo con la tastiera. Bixby avvia la funzionalità richiesta o mostra le informazioni desiderate sul dispositivo mobile connesso. Visitate [www.samsung.com/bixby](http://www.samsung.com/bixby) per maggiori informazioni.



- Questa funzionalità è disponibile solo quando è connesso un dispositivo mobile che supporta Bixby.
- La disponibilità di alcune lingue potrebbe variare in base a Bixby impostato sul dispositivo mobile. La disponibilità di alcune funzionalità potrebbe variare in base al Paese.


## Avvio di Bixby

Impostate una funzionalità da attivare con pizzico prolungato per aprire Bixby ed eseguite un pizzico prolungato sull'auricolare.

## Utilizzo di Bixby


Eseguite un pizzico prolungato sull'auricolare e dite ciò che desiderate. In alternativa, pronunciate la frase di attivazione e dite ciò che desiderate.

Ad esempio, eseguendo un pizzico prolungato sull'auricolare, dite "Che tempo fa oggi?" Sul dispositivo mobile connesso compaiono le informazioni sul meteo.

Se Bixby vi fa una domanda durante una conversazione, potete continuare a parlare con Bixby senza dover eseguire un pizzico prolungato sull'auricolare o toccare .

## Attivazione di Bixby con la voce

Potete avviare una conversazione con Bixby pronunciando la frase di attivazione (“Hi, Bixby” o “Bixby”) impostata sul dispositivo mobile, mentre indossate gli auricolari.

- 1 Aprite **Impostazioni** sul dispositivo mobile e toccate sul nome degli auricolari in Samsung account.  
Se il nome non appare in Samsung account, toccate **Connessioni** → **Bluetooth** e toccate  di fianco al nome degli auricolari in **Dispositivi associati**.
- 2 Toccate **Controlli vocali** → **Attivazione vocale** e toccate il cursore **Bixby** per attivare questa funzione.

## Comunicazione tramite testo

Se la vostra voce non viene riconosciuta a causa dei rumori circostanti o se siete in una situazione in cui è difficile parlare, potete comunicare con Bixby attraverso il testo.

Eseguite un pizzico prolungato sull'auricolare, toccate  sul dispositivo mobile collegato, quindi scrivete ciò che desiderate.

Durante la comunicazione, anche Bixby vi risponde tramite testo invece di dare un feedback vocale.

## Suggerimenti per un migliore riconoscimento vocale

- Parlate in maniera chiara.
- Parlate in luoghi tranquilli.
- Non utilizzate parole offensive o gergali.
- Evitate di parlare con accenti dialettali.

I Galaxy Buds potrebbero non riconoscere quello che dite oppure potrebbero eseguire comandi indesiderati in base a ciò che vi circonda o al modo in cui parlate.

# Impostazioni Galaxy Buds

## Configurazione delle impostazioni per Galaxy Buds

### Introduzione

Verificate lo stato dei Galaxy Buds connessi al vostro dispositivo mobile e configurate le impostazioni.

Aperte **Impostazioni** sul dispositivo mobile e toccate sul nome degli auricolari in Samsung account.

Se il nome non appare in Samsung account, toccate **Connessioni** → **Bluetooth** e toccate  di fianco al nome degli auricolari in **Dispositivi associati**.



- Quando connettete gli auricolari a un dispositivo mobile con sistema operativo Android 15 o versione precedente, potete controllare lo stato dei Galaxy Buds e configurare le loro impostazioni dall'app Galaxy Wearable.
- Alcune funzionalità, come le modalità di controllo dei disturbi o l'attivazione vocale di Bixby, potrebbero influire sull'autonomia degli auricolari.

### Impostazione delle modalità di controllo dei disturbi

Consente di attivare o disattivare le opzioni Suono ambientale, Adattiva o Eliminazione disturbi a seconda della situazione o dell'ambiente circostante. Inoltre, potete impostare l'attivazione automatica della modalità Suono ambientale.

Nel menu Impostazioni del dispositivo mobile toccate sul nome degli auricolari in Samsung account, quindi selezionate la funzionalità per modificarne le impostazioni.

- **No**: consente di disattivare la modalità di controllo del rumore.
- **Suono ambientale**: consente di sentire i suoni ambientali.
- **Adattiva**: ottimizza automaticamente il volume dei suoni circostanti o l'efficacia dell'Eliminazione disturbi a seconda del livello del disturbo circostante.
- **Eliminazione disturbi**: consente di ridurre i suoni esterni.

- **Volume del suono ambientale/Livello eliminazione disturbi:** consente di regolare il volume dei suoni circostanti o l'efficacia dell'Eliminazione disturbi in base alle necessità quando sono attive le funzioni Suono ambientale o Eliminazione disturbi. (Galaxy Buds4 Pro)
- **Usa Suono ambientale in chiamata:** gli auricolari rendono più udibile la vostra voce durante le chiamate, evitando di dover alzare la voce in modo involontario e rendendo più piacevoli le chiamate lunghe. (Galaxy Buds4)
- **Commut. autom. a suono ambientale:** la modalità Suono ambientale viene attivata automaticamente per aiutare a concentrarsi sull'ambiente circostante o sulle conversazioni in determinate situazioni, ad esempio quando gli auricolari rilevano una conversazione o una sirena, oppure durante una chiamata quando si indossano gli auricolari. (Galaxy Buds4 Pro)

## Controlli auricolari

Configurate le impostazioni per le funzionalità gestuali degli auricolari.

Nel menu Impostazioni del dispositivo mobile toccate sul nome degli auricolari in Samsung account, quindi toccate su **Controlli auricolari**.

- **Controlli multimediali:** durante la riproduzione multimediale, potete utilizzare i gesti degli auricolari per controllare la musica, ad esempio per riprodurre o mettere in pausa. Fate riferimento alla sezione [Spiegazione dei gesti](#) per maggiori informazioni.

### Controlli avvic. dita prolungato

- **Sinistra:** consente di selezionare la funzionalità da attivare tramite pizzico prolungato per l'auricolare sinistro.
- **Destra:** consente di selezionare la funzionalità da attivare tramite pizzico prolungato per l'auricolare destro.



Fate riferimento alla sezione [Configurazione di una funzionalità da attivare con pizzico prolungato](#) per maggiori informazioni.

### Controlli chiamata

- **Rispondi o termina chiamata:** consente di usare il pizzico prolungato per rispondere a una chiamata o terminarla.
- **Rifiuta chiamata:** consente di usare il pizzico prolungato per rifiutare una chiamata.



Le opzioni disponibili potrebbero variare in base al dispositivo mobile connesso.

## Controlli vocali

Configurate le impostazioni per le funzionalità dei comandi vocali degli auricolari.

Nel menu Impostazioni del dispositivo mobile toccate sul nome degli auricolari in Samsung account, quindi toccate su **Controlli vocali**.

- **Configura assistente digitale Google:** consente di aprire l'app assistente digitale con la voce anche quando non si sta utilizzando il dispositivo mobile.
- **Attivazione vocale:** aprite l'app assistente vocale o l'app Bixby con la vostra voce per iniziare una conversazione.
- **Comandi vocali:** consente di regolare la riproduzione della musica, regolare il volume e rispondere o rifiutare le chiamate utilizzando i controlli vocali. (Galaxy Buds4 Pro)



Le opzioni disponibili potrebbero variare in base al dispositivo mobile connesso.

## Gesti con la testa

Muovete la testa su e giù o da un lato all'altro per controllare le chiamate in arrivo e interagite con Bixby senza parlare.

Nel menu Impostazioni del dispositivo mobile toccate sul nome degli auricolari in Samsung account, quindi toccate il cursore **Movimenti con la testa** per attivare la funzione.






Questa funzionalità è disponibile solo sui dispositivi mobili con One UI versione 8.5 e successive.

## Qualità ed effetti audio

Potete configurare la qualità audio e gli effetti degli auricolari.

Nel menu Impostazioni del dispositivo mobile toccate sul nome degli auricolari in Samsung account, quindi toccate su **Qualità ed effetti audio**.

- **Audio 360:** fornisce un suono surround a 360 gradi per un ambiente immersivo mentre riproducete contenuti multimediali. Inoltre, potete impostare questa funzione in modo che rilevi automaticamente la direzione di provenienza del suono, in base al movimento della testa.
  -  • Questa funzionalità è disponibile solo sui dispositivi mobili con Android 11 One UI versione 3.1 e successive, mentre potrebbe non esserlo su alcuni modelli di dispositivo mobile.
  - Potete ottenere una migliore qualità audio posizionando il dispositivo mobile connesso più vicino a voi.
  - La disponibilità di questa funzionalità potrebbe variare in base alla modalità di riproduzione dei contenuti multimediali.
  - Quando vi trovate in zone con scarsa qualità del segnale, la connessione al dispositivo mobile potrebbe interrompersi temporaneamente.
- **Equalizzatore:** consente di scegliere tra diverse opzioni dell'equalizzatore e di godervi la stessa musica con un suono diverso e unico. Fate riferimento alla sezione [Utilizzo dell'equalizzatore](#) per maggiori informazioni.
- **Normalizzazione del volume:** impedisce un aumento o una riduzione improvvisi del suono durante la riproduzione multimediale.
- **Impostazioni audio dell'app:** consente di controllare e gestire le impostazioni del suono ottimizzate che sono state salvate per le applicazioni multimediali. Per regolare le impostazioni del suono per ciascuna app, aprite il pannello di impostazioni rapide mentre vi sono contenuti in riproduzione nell'app, tenete premuta la barra di regolazione del volume, quindi modificate le impostazioni. Le impostazioni saranno adottate al successivo riavvio dell'app.
- **Adatta il suono alla vestibilità:** quando indossate gli auricolari, il suono viene regolato automaticamente per ottimizzare l'effetto audio. Entrambi gli auricolari vanno indossati correttamente all'interno delle orecchie.
- **Opzioni di qualità avanzata**
  - **Audio di qualità elevata (UHQ):** ascolta i suoni con una qualità audio simile all'originale con una frequenza di campionamento fino a 96 kHz.
  -  Alcune funzionalità potrebbero non essere disponibili quando questa funzionalità è attiva.
  - **Voce ultra wideband:** offre una qualità in chiamata nitida nella banda di frequenza 16 kHz.

- **Test di vestibilità degli auricolari:** consente di verificare la vestibilità degli auricolari per garantire un suono e una Eliminazione disturbi migliori. (Galaxy Buds4 Pro)
  - **Adapt sound:** consente di impostare l'audio ottimale. (Galaxy Buds4 Pro)
-  • Le opzioni disponibili potrebbero variare in base al dispositivo mobile connesso.
- L'uso delle Opzioni di qualità avanzate aumenta il consumo della batteria.

## Gestisci connessioni

Modificate le impostazioni relative alle connessioni degli auricolari.

Nel menu Impostazioni del dispositivo mobile toccate sul nome degli auricolari in Samsung account, quindi toccate su **Gestisci connessioni**.

- **Chiamate:** consente di visualizzare ed effettuare chiamate dal dispositivo mobile tramite gli auricolari. Disattivando questa funzionalità, non è possibile ricevere le chiamate tramite gli auricolari anche se questi vengono indossati.
- **Audio:** consente di riprodurre l'audio dei contenuti multimediali del dispositivo mobile attraverso gli auricolari. Disattivando questa funzionalità, l'audio viene riprodotto solo sul dispositivo mobile anche indossando gli auricolari.



Se sia la funzionalità Chiamate che Audio sono disattivate, gli auricolari vengono disconnessi dal dispositivo mobile.

- **Conn. auricolari senza interr.:** consente di cambiare il dispositivo mobile con cui connettere gli auricolari. Potete attivare la funzionalità per modificare la connessione dal dispositivo mobile attuale a un dispositivo mobile nelle vicinanze a cui è stato effettuato l'accesso tramite lo stesso Samsung account, oppure a un dispositivo precedentemente connesso con gli auricolari.



Fate attenzione a non connettere gli auricolari con il dispositivo mobile di un'altra persona.

- **Commutazione automatica Buds:** consente di scambiare le connessioni tra gli auricolari e i dispositivi mobili in determinate circostanze. Ad esempio, quando gli auricolari sono registrati sia su tablet che su telefono collegati allo stesso Samsung account, potete rispondere a una chiamata dal telefono tramite gli auricolari mentre guardate un video sul tablet, visto che la connessione degli auricolari viene trasferita automaticamente al telefono.
- **Ripristina:** consente di ripristinare tutte le impostazioni degli auricolari.

## Funzioni avanzate

Attivate le funzioni avanzate degli auricolari e modificate le impostazioni che le controllano.

Nel menu Impostazioni del dispositivo mobile toccate sul nome degli auricolari in Samsung account, quindi toccate su **Funzioni avanzate**.

### Leggi notifiche ad alta voce

Tramite gli auricolari, riceverete le notifiche dalle applicazioni del dispositivo mobile.

- **Riproduci su auricolari:** consente di selezionare lo stile di notifica che si desidera ascoltare.
- **Personalizza per le singole app:** consente di selezionare le applicazioni da cui ricevere le notifiche e di modificarne lo stile.
- **Riproduci con smartphone in uso:** consente di ricevere sugli auricolari le notifiche del dispositivo mobile anche quando state usando il dispositivo mobile.
- **Esclusione notifiche filtrate:** consente di impostare gli auricolari in modo che non ricevano le notifiche raggruppate nella parte inferiore del pannello delle notifiche in base alle impostazioni del dispositivo mobile.



Le opzioni disponibili potrebbero variare in base al dispositivo mobile connesso.

### Rilevamento orecchio per chiamate (Galaxy Buds4)

Potete impostare gli auricolari o il dispositivo mobile in modo da rispondere alla chiamata rilevando se gli auricolari sono indossati. Disattivando questa funzionalità, la voce del chiamante viene riprodotta sugli auricolari anche se questi non vengono indossati.

### Rilevamento orecchio (Galaxy Buds4 Pro)

Potete impostare il rilevamento degli auricolari quando li indossate per rispondere alle chiamate del dispositivo mobile o mettere in pausa la riproduzione multimediale.

- **Durante le chiamate:** consente di impostare gli auricolari o il dispositivo mobile in modo da rispondere alla chiamata rilevando se gli auricolari sono indossati. Disattivando questa funzionalità, la voce del chiamante viene riprodotta sugli auricolari anche se questi non vengono indossati.
- **Durante riprod. cont. multimed.:** consente di impostare gli auricolari per mettere in pausa o riprendere la riproduzione multimediale se vengono indossati entrambi gli auricolari. Disattivando questa funzionalità, la riproduzione multimediale viene messa in pausa solo quando nessuno degli auricolari viene indossato.



Anche se non indossate gli auricolari, se il sensore sensibile al tocco viene coperto dalla pelle, risulterà che li state indossando.

## Promemoria stretching collo

Quando gli auricolari rilevano che la testa è inclinata verso il basso per più di 10 minuti, viene emesso un suono e sul dispositivo mobile viene visualizzata una schermata che invita a fare stretching, fornendo alcuni semplici esercizi di stretching per il collo da seguire.

Quando avviate questa funzionalità per la prima volta o dopo un ripristino dei dati, dovete calibrare gli auricolari per configurarla. Seguite le istruzioni sullo schermo per completare la configurazione.



- Calibrate gli auricolari in modo che possano riconoscere i vostri momenti con precisione. Non muovete il corpo, ad esempio sedendovi o alzandovi in piedi durante la calibrazione.
- Se i vostri auricolari vengono utilizzati da altri, o se il riconoscimento dei movimenti degli auricolari non è preciso, calibrateli nuovamente.
- Se vi muovete, anche con la testa inclinata in avanti per più di 10 minuti, il suono non viene emesso.
- Questa funzionalità funziona solo indossando entrambi gli auricolari.

## Labs

Usa le nuove funzionalità degli auricolari.

- **Modalità Gioco:** consente di ridurre al minimo il ritardo audio per eliminare ritardi tra segnale video e audio e di ascoltare suoni perfettamente sincronizzati quando giocate.



Questa funzionalità è disponibile solo quando è connesso un dispositivo mobile Samsung con sistema operativo Android.

## Accessibilità

Configurate varie impostazioni per migliorare l'accessibilità degli auricolari.

Nel menu Impostazioni del dispositivo mobile toccate sul nome degli auricolari in Samsung account, quindi toccate su **Accessibilità**.

- **Bilanciamento audio sx/dx:** consente di regolare il bilanciamento del volume a destra o a sinistra se avete problemi di udito o se trovate più comodo utilizzare un solo auricolare. Trascinate la barra di regolazione **Bilanciamento audio sx/dx** per regolare il bilanciamento. Trascinando la barra verso sinistra, aumenta il volume dell'auricolare sinistro e viceversa.
- **Contr. distur. con un auricolare:** consente di attivare il controllo dei disturbi anche indossando un solo auricolare.
- **Ausili per l'udito per Suono ambientale:** consente di impostare il suono in base al vostro udito e preferenze. (Galaxy Buds4 Pro)
  - **Volume del suono ambientale:** consente di regolare i volumi del suono ambientale di sinistra e destra trascinando le barre di regolazione sinistra e destra.
  - **Potenza voci davanti a te:** facilita l'ascolto delle voci provenienti da davanti. Inoltre, potete regolare la quantità di riduzione dei disturbi di sottofondo trascinando la barra di regolazione **Livello di riduzione del rumore di fondo**.
- **Adapt sound:** consente di impostare l'audio ottimale. (Galaxy Buds4 Pro)

## Trova auricolari personali

Se non trovate gli auricolari, potete utilizzare l'applicazione Samsung Find installata sul dispositivo mobile connesso per trovarli.

Nel menu Impostazioni del dispositivo mobile toccate sul nome degli auricolari in Samsung account, quindi toccate su **Trova auricolari personali**.

Sul dispositivo mobile viene avviata l'applicazione Samsung Find e potete controllare la posizione dei vostri auricolari smarriti sulla mappa. Inoltre, potete trovare gli auricolari seguendo il suono emesso dagli stessi.



- La disponibilità dell'applicazione Samsung Find può variare a seconda della versione del software del dispositivo mobile connesso.
- Per trovare gli auricolari tramite l'applicazione Samsung Find, è necessario attivare la Modalità smarrito di Samsung Find e le funzionalità di ricerca di dispositivi offline.
- Se gli auricolari che state cercando sono fuori dalla custodia di ricarica, la ricerca nelle vicinanze per ritrovarli potrebbe richiedere 4 minuti o più.

## Diagnostica

Consente di testare i Galaxy Buds tramite Samsung Members.

Nel menu Impostazioni del dispositivo mobile toccate sul nome degli auricolari in Samsung account, quindi toccate su **Diagnostica**.

## Ascolto della trasmissione Auracast™


Potete ascoltare altre trasmissioni audio utilizzando lo standard Auracast™.

Nel menu Impostazioni del dispositivo mobile toccate sul nome degli auricolari in Samsung account, quindi toccate su **Ascolta trasmissione audio**.

## Aggiornam. software auricolari

Aggiornate il software degli auricolari attraverso il servizio firmware over-the-air (FOTA).

Nel menu Impostazioni del dispositivo mobile toccate sul nome degli auricolari in Samsung account, quindi toccate su **Aggiornam. software auricolari**.

Per impostare l'installazione automatica degli aggiornamenti quando gli auricolari sono nella custodia di ricarica, toccate  → **Aggiornamento automatico**, quindi selezionate l'opzione desiderata.

## Informazioni sugli auricolari

Accedete alle informazioni relative ai Galaxy Buds.

Nel menu Impostazioni del dispositivo mobile toccate sul nome degli auricolari in Samsung account, quindi toccate su **Informazioni sugli auricolari**.

Per cambiare il nome dei Galaxy Buds, toccate **Rinomina**.

- **Informazioni legali:** consente di conoscere le informazioni legali relative ai Galaxy Buds.
- **Informazioni software:** consente di conoscere le informazioni relative al software di Galaxy Buds.
- **Informazioni sulla batteria:** consente di conoscere le informazioni relative alla batteria di Galaxy Buds.




# Avvisi sull'utilizzo

## Precauzioni sull'utilizzo del dispositivo

Quando utilizzate il dispositivo, leggete questa guida per garantirne un uso sicuro e corretto.

- Le descrizioni si basano sulle impostazioni predefinite del dispositivo.
- Alcuni contenuti potrebbero variare da quelli del dispositivo in base all'area geografica, al gestore telefonico, alle specifiche del modello o al software del dispositivo.
- Prima di utilizzare altri dispositivi mobili, assicuratevi che siano compatibili con il dispositivo. Visitate il sito Samsung per conoscere le specifiche dei dispositivi mobili compatibili.
- Il software, i suoni, gli sfondi, le immagini e gli altri contenuti multimediali forniti con il dispositivo sono concessi in licenza per uso limitato. Scaricare e utilizzare questi materiali per scopi commerciali o altri scopi costituisce una violazione delle leggi sul copyright. La piena responsabilità per l'utilizzo illegale dei contenuti multimediali spetta agli utenti.
- Le applicazioni predefinite fornite con il dispositivo sono soggette ad aggiornamenti e potrebbero non essere più supportate senza preavviso.
- La modifica del sistema operativo del dispositivo o l'installazione di software da fonti non ufficiali può causare il malfunzionamento del dispositivo e il danneggiamento o la perdita dei dati. Tali azioni costituiscono una violazione dell'accordo di licenza Samsung e annullano la garanzia.
- Alcune funzioni potrebbero variare da quanto descritto in questa guida in base al produttore e al modello del dispositivo mobile che connettete al dispositivo.
- Il prodotto contiene software liberi e open source. Le informazioni sulle licenze dei software open source sono reperibili su [opensource.samsung.com](https://opensource.samsung.com).
- Il dispositivo contiene dei magneti. Tenetelo lontano da carte di credito, dispositivi medici impiantati e altri dispositivi che possano subire l'influenza dei magneti. In caso di dispositivi medici, mantenete il dispositivo a una distanza superiore ai 15 cm. Interrompete l'uso del dispositivo se sospettate eventuali interferenze con il dispositivo medico e consultate il vostro medico, oppure il produttore del vostro dispositivo medico.
- Questo prodotto sfrutta dei magneti per il suo funzionamento. Non conservate il dispositivo vicino a campi magnetici. Ciò potrebbe causare malfunzionamenti.

## Icone informative

-  **Avvertenza:** indica situazioni che potrebbero causare lesioni alle persone
-  **Attenzione:** indica situazioni che potrebbero causare danni al vostro dispositivo o ad altri apparecchi
-  **Nota:** indica note, suggerimenti per l'uso o informazioni aggiuntive

## Note su contenuto della confezione e accessori

Controllate la guida di riferimento rapido per informazioni sul contenuto della confezione.

- Gli elementi forniti con i Galaxy Buds e gli accessori disponibili possono variare in base al paese o al gestore telefonico.
- Gli elementi forniti sono pensati unicamente per i Galaxy Buds e potrebbero non essere compatibili con altri dispositivi.
- I componenti e le specifiche del dispositivo sono soggette a modifiche senza preavviso. Inoltre, le taglie dei gommini auricolari sono soggette a modifiche per offrire una indossabilità migliore.
- Potrete acquistare accessori aggiuntivi da un rivenditore Samsung di zona. Accertatevi che siano compatibili con i Galaxy Buds prima di acquistarli.
- Utilizzate accessori approvati da Samsung. L'utilizzo di accessori non approvati potrebbe causare problemi di prestazione e malfunzionamenti non coperti dalla garanzia.
- La disponibilità di tutti gli accessori potrebbe variare in base alle società produttrici. Per maggiori informazioni sugli accessori disponibili, fate riferimento al sito Web di Samsung.

## Mantenimento della resistenza agli spruzzi d'acqua e alla polvere

Il dispositivo è resistente ad acqua e polvere ed è conforme alle seguenti norme internazionali. La custodia di ricarica non è resistente all'acqua.

- Certificazione IP54 di resistenza all'acqua: in conformità ai requisiti della norma IEC 60529, è stato testato a 15 – 35 °C, 86 – 106 kPa, 10 L/min in acqua dolce per 5 minuti senza movimenti. (Galaxy Buds4)
- Certificazione di resistenza all'acqua IP57: come previsto dalla norma IEC 60529, il test è stato effettuato a 15 – 35 °C, 86 – 106 kPa, a una profondità di 1 m di acqua dolce per 30 minuti senza movimenti. (Galaxy Buds4 Pro)

Per mantenere la resistenza all'acqua e alla polvere del dispositivo è necessario attenersi alle linee guida.

- Evitate di esporre i dispositivi all'acqua delle piscine o all'acqua del mare.
- Non esponete il dispositivo ad acqua sporca o altri liquidi, ad esempio acqua saponata, olio, profumi, creme solari, detergenti per le mani, prodotti chimici come cosmetici o liquidi contenenti alcol.
- Non lasciate che i dispositivi entrino in contatto con forti flussi d'acqua o con acqua corrente.
- Non indossate i dispositivi mentre si nuota, si praticano sport acquatici o si fa la doccia.
- Non utilizzate i dispositivi in luoghi in cui la temperatura è superiore alla norma o in cui c'è molta umidità, ad esempio in una sauna.
- Non fate cadere i dispositivi e non sottoponeteli a forti urti.
- Non mettete i dispositivi in lavatrice o in asciugatrice.

**Se il dispositivo è esposto all'acqua o a sostanze contaminanti, seguite le indicazioni riportate di seguito:**

- Se i dispositivi entrano in contatto con acqua dolce, asciugateli accuratamente con un panno soffice e pulito e scuoteteli per rimuovere l'acqua dai dispositivi.
- Se i dispositivi sono stati contaminati o esposti a liquidi diversi dall'acqua dolce, utilizzateli solo dopo averli fatti riparare presso un centro di assistenza Samsung o un centro di assistenza autorizzato.

**Si sconsiglia l'uso dei dispositivi sott'acqua.**

## Precauzioni per l'utilizzo degli auricolari

- L'eccessiva esposizione a forti rumori può determinare danni all'udito.
- L'uso degli auricolari mentre si cammina può distogliere l'attenzione e causare un incidente.
- Abbassate sempre il volume prima di usare gli auricolari e utilizzate solo il livello di volume minimo necessario per ascoltare la conversazione o la musica.
- Se le orecchie o gli auricolari sono bagnati o presentano materiali estranei, oppure in caso di prolungato contatto degli auricolari con la pelle, possono insorgere irritazioni cutanee. Pulite e asciugate le orecchie e gli auricolari prima di indossare gli auricolari.
- In ambienti secchi, l'elettricità statica può accumularsi negli auricolari. Evitate di utilizzare gli auricolari in ambienti secchi oppure toccate un oggetto metallico per scaricare l'elettricità statica prima di utilizzare gli auricolari.
- Non utilizzate gli auricolari quando guidate o andate in moto. Farlo può distogliere l'attenzione e causare incidenti oppure può essere illegale in base alla regione.
- Anche se i Galaxy Buds sono conformi agli standard internazionali di sicurezza, inserire gli auricolari con forza o indossarli per molto tempo può causare dolore o irritazioni della pelle.
- In caso di irritazione cutanea mentre indossate gli auricolari, smettete di indossarli immediatamente e consultate uno specialista.
- Non pulite gli auricolari con aria compressa e non usate onde ultrasoniche o fonti di calore esterne se polvere, sudore, inchiostro, olio o prodotti chimici (cosmetici, crema solare, spray antibatterico, disinfettante per le mani, detergente, insetticida, ecc.) entrano in contatto con gli auricolari e la custodia di ricarica. Lo scolorimento o la corrosione potrebbero danneggiare i Galaxy Buds.
- Rimuovete i gommini, lavate la parte esterna e la parte a rete con acqua pulita, quindi asciugateli accuratamente dopo l'utilizzo. Pulite gli auricolari con un panno morbido e asciutto se sono contaminati.

# Configurazione e gestione dei Galaxy Buds

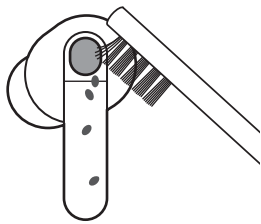
## Manutenzione di base

- Per pulire gli auricolari dopo l'uso, utilizzate un panno morbido e asciutto.
- Mantenete gli auricolari asciutti. Evitate che del liquido entri in contatto o penetri negli auricolari.
- Pulite regolarmente gli auricolari per evitare che cerume o altra sporcizia si accumuli nel foro del microfono, nell'altoparlante e nella presa d'aria.

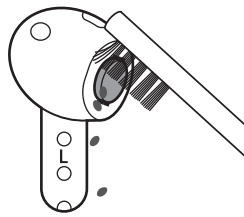
## Pulizia del foro del microfono, dell'altoparlante e della presa d'aria

Se il volume è più basso del previsto con l'impostazione corrente, pulite il foro del microfono, l'altoparlante e la presa d'aria. Prima di pulire l'altoparlante, rimuovete il gommino auricolare dal meccanismo di chiusura sulla parte inferiore dell'auricolare.

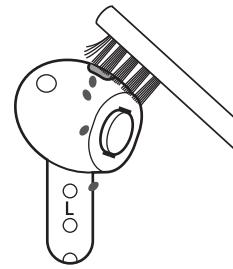
Rimuovete il cerume o la sporcizia con uno spazzolino morbido, asciutto e pulito, cotton fioc o altri strumenti.




Foro microfono



Altoparlante

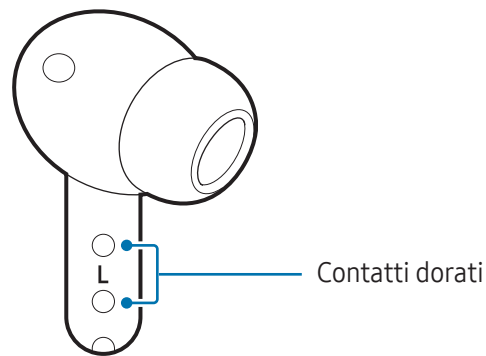


Presa d'aria

-  Non utilizzate una forza eccessiva o oggetti appuntiti quando rimuovete cerume o altra sporcizia. Il foro del microfono, l'altoparlante e la presa d'aria potrebbero danneggiarsi.

## Pulizia dei contatti dorati

Se i contatti dorati sono sporchi, la batteria potrebbe non ricaricarsi correttamente.




## Pulizia degli auricolari e della custodia di ricarica

Se gli auricolari e la custodia di ricarica sono esposti a materiali estranei come polvere, sabbia o frammenti di metallo, i Galaxy Buds potrebbero non ricaricarsi correttamente o potrebbero danneggiarsi. Se gli auricolari o la custodia di ricarica sono stati esposti a materiali estranei, puliteli con un panno morbido e asciutto prima di inserirli nella custodia di ricarica.

## Riavvio degli auricolari


Se la funzionalità gestuale degli auricolari presenta malfunzionamenti o non risponde e gli auricolari non funzionano correttamente, riavviate gli auricolari.

Per riavviare gli auricolari, inseriteli negli alloggiamenti corrispondenti della custodia di ricarica, che non dovrà essere scarica, chiudete la custodia di ricarica e rimuoveteli dopo almeno 10 secondi.

-  Se la batteria della custodia di ricarica è scarica, per prima cosa collegare la custodia di ricarica al caricabatteria.

## Accoppiamento degli auricolari

Se perdetevi uno dei due auricolari, non dovete acquistare una nuova coppia di auricolari, infatti potrete creare un nuovo set di auricolari composto da quello nuovo acquistato e l'altro già in vostro possesso.

- 1 Controllate il verso di ciascun auricolare, l'auricolare appena acquistato e quello già utilizzato, e inseriteli correttamente negli alloggiamenti corrispondenti della custodia di ricarica.
- 2 Aprite la custodia di ricarica e tenete premuto il tasto Connetti nel retro della custodia di ricarica per 7 secondi.  
La spia luminosa della batteria lampeggia in blu e poi si spegne. Successivamente, gli auricolari vengono accoppiati.  
 La spia luminosa della batteria continua a lampeggiare in rosso quando gli auricolari non vengono accoppiati correttamente. Rimuovete gli auricolari dalla custodia di ricarica e inseriteli nuovamente. Successivamente, aprite la custodia di ricarica e tenete premuto il tasto Connetti nel retro della custodia di ricarica per 7 secondi.
- 3 Connettete gli auricolari a un dispositivo mobile.  
Se i due auricolari hanno software di versioni diverse, aggiornate il software seguendo le indicazioni nel menu Impostazioni degli auricolari.

## Come trovare le informazioni sul consumo di batteria in standby per questo prodotto.

- Accedete a [www.samsung.com/global/ecodesign\\_energy](http://www.samsung.com/global/ecodesign_energy).
- Effettuate la ricerca tramite il numero del modello del prodotto.

 La disponibilità di questa funzione può variare in base all'area geografica, al gestore telefonico o al modello.

# Appendice

## Risoluzione dei problemi

Prima di rivolgervi a un centro assistenza Samsung o a un centro assistenza autorizzato, provate le seguenti soluzioni. Alcune delle seguenti situazioni potrebbero non essere applicabili ai Galaxy Buds.

Inoltre, potete utilizzare Samsung Members per risolvere eventuali problemi riscontrati durante l'uso del dispositivo.

### Gli auricolari non funzionano

- La batteria potrebbe essere completamente scarica. Caricate completamente la batteria prima di accendere gli auricolari.
- Se il sensore sensibile al tocco dell'auricolare non è a contatto con l'orecchio, l'auricolare potrebbe non funzionare. Se non udite un suono che vi informa del rilevamento degli auricolari, rimuovete gli auricolari dalle orecchie e indossateli nuovamente.
- Se la funzionalità gestuale degli auricolari presenta malfunzionamenti o non risponde e gli auricolari non funzionano correttamente, inseriteli negli alloggiamenti corrispondenti della custodia di ricarica, che non dovrà essere scarica, chiudete la custodia di ricarica, quindi rimuoveteli dopo almeno 10 secondi.

### Un altro dispositivo Bluetooth non riesce ad individuare gli auricolari

- Chiudete la custodia di ricarica e apritela per entrare in modalità abbinamento Bluetooth.
- Assicuratevi che gli auricolari e l'altro dispositivo Bluetooth si trovino entro il raggio di connessione massimo del Bluetooth (10 m). La distanza potrebbe variare in base all'ambiente in cui viene utilizzato il dispositivo.

Se i suggerimenti precedenti non risultassero utili per la risoluzione del problema, contattate un Centro assistenza Samsung o un centro assistenza autorizzato.

## Non viene stabilita una connessione Bluetooth oppure gli auricolari e il dispositivo mobile si disconnettono

- Accertatevi che tra i dispositivi non ci siano ostacoli, come muri o apparecchiature elettriche.
- Quando connettete gli auricolari a un dispositivo mobile con sistema operativo Android 15 o versione precedente, assicuratevi che l'ultima versione dell'app Galaxy Wearable sia installata sul dispositivo mobile. Se la versione dell'applicazione Galaxy Wearable non è la più recente, aggiornatela all'ultima versione.
- Assicuratevi che gli auricolari e l'altro dispositivo Bluetooth si trovino entro il raggio di connessione massimo del Bluetooth (10 m). La distanza potrebbe variare in base all'ambiente in cui viene utilizzato il dispositivo.
- Riavviate il dispositivo mobile.
- Se al dispositivo mobile è connesso un solo auricolare, riavviate gli auricolari per connetterli entrambi. Per riavviare gli auricolari, fate riferimento alla sezione [Riavvio degli auricolari](#) per maggiori informazioni.

## La batteria non si carica bene (con caricabatteria approvati da Samsung)

- Assicuratevi che i contatti dorati degli auricolari e i contatti dorati della custodia di ricarica siano a contatto tra loro.
- Accertatevi che il caricabatteria sia collegato correttamente alla custodia di ricarica.
- Se i contatti dorati sono sporchi, la batteria potrebbe non ricaricarsi correttamente. Pulite i contatti dorati con un panno asciutto e provate nuovamente a caricare la batteria.

Se i suggerimenti precedenti non risultassero utili per la risoluzione del problema, contattate un Centro assistenza Samsung o un centro assistenza autorizzato.

## Il tempo di ricarica e la durata della batteria è differente tra i due auricolari

- Il tempo di ricarica potrebbe variare tra i due auricolari, anche se la ricarica è iniziata contemporaneamente.
- Il tempo di ricarica e la batteria residua potrebbero variare tra i due auricolari a causa di diversi componenti interni.

## La batteria si scarica più rapidamente rispetto a quando l'avete acquistata

- Se esponete i Galaxy Buds a temperature molto fredde o molto calde, la carica utile potrebbe diminuire.
- La batteria è deperibile e la capacità di carica diminuisce nel tempo.
- Quando non utilizzate gli auricolari, riponeteli in una custodia di ricarica già carica. In caso contrario, il sensore sensibile al tocco continua a funzionare, incidendo sul tempo di utilizzo e sul consumo della batteria.

## Non riuscite a sentire la voce dell'interlocutore

Regolate il volume sul dispositivo mobile connesso.

## Durante le chiamate si sente un effetto eco

Regolate il volume sul dispositivo mobile connesso oppure spostatevi in un'altra zona.

## Durante una chiamata, il suono viene emesso dal dispositivo mobile connesso, non dagli auricolari

- Assicuratevi di indossare correttamente gli auricolari. Se indossati in modo improprio, non sarà possibile sentire l'audio della chiamata attraverso gli auricolari, anche se l'icona Bluetooth appare sul dispositivo mobile connesso.
- Rimuovete gli auricolari dalle orecchie e inseriteli nuovamente.

## La qualità dell'audio è scarsa

- I servizi di rete wireless potrebbero essere disattivati a causa di problemi con la rete del gestore telefonico. Assicuratevi di tenere gli auricolari lontano da onde elettromagnetiche.
- Assicuratevi che gli auricolari e l'altro dispositivo Bluetooth si trovino entro il raggio di connessione massimo del Bluetooth (10 m). La distanza potrebbe variare in base all'ambiente in cui viene utilizzato il dispositivo.
- In base al volume del dispositivo connesso, si potrebbero verificare degli abbassamenti di volume o dei rumori. Per evitare questo problema, regolate adeguatamente il suono del dispositivo connesso.
- Se il gommino auricolare rimane incastrato nella piccola fessura intorno alla parte esterna dell'auricolare o non è inserito saldamente, la qualità audio potrebbe ridursi. Assicuratevi che il gommino auricolare sia inserito correttamente nell'auricolare. (Galaxy Buds4 Pro)

## **Durante i video o i giochi, l'audio in uscita dagli auricolari viene emesso in ritardo rispetto allo schermo**

Negli auricolari potrebbe verificarsi un ritardo tra il video e il suono quando riproducete un video oppure giocate stando connessi ad un dispositivo mobile.

## **Le modalità di controllo del rumore non funzionano correttamente**

- Indossate entrambi gli auricolari e avviate la Cancellazione attiva del rumore, che è una delle modalità di controllo del rumore. Se non sapete se la Cancellazione attiva del rumore è attiva, verificatelo nel menu Impostazioni degli auricolari.
- Verificate se siano presenti accumuli di materiali estranei nei microfoni sulla parte superiore e inferiore degli auricolari e puliteli se necessario.
- Fate in modo che sugli auricolari sia installata la versione più recente disponibile del software.
- Sostituite il gommino auricolare con uno di dimensioni adatte alle vostre orecchie. (Galaxy Buds4 Pro)
- Se il gommino auricolare rimane incastrato nella piccola fessura intorno alla parte esterna dell'auricolare o non è inserito saldamente, le modalità di controllo del rumore potrebbero non funzionare correttamente. Assicuratevi che il gommino auricolare sia inserito correttamente nell'auricolare. (Galaxy Buds4 Pro)

## **I Galaxy Buds risultano caldi al contatto**

Quando utilizzate i Galaxy Buds per un lungo periodo di tempo, potrebbero risultare caldi al contatto. Ciò è normale e non dovrebbe influire sulla durata o sulle prestazioni dei Galaxy Buds.

Se i Galaxy Buds si surriscaldano o risultano caldi al tatto per un periodo di tempo prolungato, evitate di utilizzarli per un po'. Se i Galaxy Buds continuano a surriscaldarsi, contattate un Centro Assistenza Samsung o un centro assistenza autorizzato.

## **Lungo la parte esterna della custodia dei Galaxy Buds compare una piccola scanalatura**

- Tale spazio è una caratteristica di fabbrica necessaria e le parti potrebbero subire piccole oscillazioni o vibrazioni.
- Nel tempo l'attrito tra le parti potrebbe far aumentare tale spazio.

## Quando si rimuovono gli auricolari dalle orecchie, i gommini auricolari potrebbero girarsi al contrario (Galaxy Buds4 Pro)

A seconda di come indossate gli auricolari e la direzione in cui questi vengono rimossi, i gommini auricolari potrebbero girarsi al contrario. In questo caso, girateli nella direzione originale e utilizzateli nuovamente.

## Rimozione della batteria

- Per rimuovere la batteria, contattate un centro assistenza autorizzato. Per le istruzioni sulla rimozione della batteria, visitate [www.samsung.com/global/ecodesign\\_energy](http://www.samsung.com/global/ecodesign_energy).
- Per la vostra sicurezza, **non dovete tentare di rimuovere** la batteria. Una rimozione non corretta potrebbe causare danni alla batteria e al dispositivo, provocare infortuni e rendere il dispositivo non sicuro.
- Samsung declina ogni responsabilità per eventuali danni o perdite (sia derivanti dal contratto che da azione illecita, negligenza inclusa) causati dal mancato preciso rispetto delle presenti avvertenze e precauzioni, fatto salvo decesso o infortunio attribuibili a negligenza da parte di Samsung.

Il dispositivo e gli accessori illustrati in questo manuale potrebbero variare in base al Paese nel quale i prodotti vengono distribuiti.

## Copyright

Copyright © 2026 Samsung Electronics Co., Ltd.

Questa guida è protetta dalle leggi internazionali sul copyright.

Nessuna parte di questa guida può essere riprodotta, distribuita, tradotta o trasmessa in alcuna forma o tramite alcun mezzo, elettronico o meccanico, compresi fotocopie, registrazione o salvataggio in qualsiasi sistema di archiviazione o di recupero delle informazioni.

## Marchi commerciali

- Samsung e il logo Samsung sono marchi commerciali registrati di Samsung Electronics Co., Ltd.
- Bluetooth® è un marchio commerciale registrato in tutto il mondo di Bluetooth SIG, Inc.
- Prodotto su licenza di Dolby Laboratories. Dolby, Dolby Atmos e il simbolo della doppia D sono marchi di Dolby Laboratories.
- Tutti gli altri marchi e copyright sono proprietà dei rispettivi proprietari.

Modello: SM-R540/SM-R640

Tensione nominale:

► SM-R540: 5 V/200 mA (auricolari), 5 V/900 mA (custodia di ricarica), 3,88 V (batteria interna)

► SM-R640: 5 V/200 mA (auricolari), 5 V/900 mA (custodia di ricarica), 3,9 V (batteria interna)

Prodotto in Vietnam da Samsung

PO BOX 12987, DUBLIN. IE

